

Správa o trvalo udržateľnom rozvoji Holcim Slovensko 2006 - 2007

Prvé vydanie



Holcim (Slovensko), a.s. je vedúcim výrobcom a dodávateľom stavebných materiálov a súvisiacich služieb na Slovensku. Stabilne vysokokvalitné cementy, kamenivo a betóny z produkcie Holcim v kombinácii so službami nachádzajú svoje uplatnenie pri stavbe obytných domov, priemyselných objektov, infaštruktúrnych projektoch a výrobe prefabrikátov či strešných krytín. Produkty Holcim boli použité na takých stavbách, ako napr. tunel Sítina, projekt Eurovea v Bratislave, Europe Shopping Center v Banskej Bystrici, logistické centrum v Nitre a priemyselný park v Leviciach. Holcim sa usiluje nastaviť štandardy zákaznickej spokojnosti a udržateľného rozvoja v slovenskom stavebnom priemysle.

Holcim Slovensko je súčasťou Skupiny Holcim – jedného z popredných svetových dodávateľov cementu a kameniva. Jej ďalšie aktivity zahŕňujú dodávky transportbetónu a asfaltu vrátane nadväzujúcich služieb. Skupina Holcim pôsobí vo viac než 70 krajinách a zamestnáva takmer 90 000 ľudí.

Táto prvá Správa o udržateľnom rozvoji Holcim Slovensko poskytuje informácie o ekonomických, environmentálnych a spoločenských vplyvoch jeho činnosti v oblasti výroby a predaja šedého a bieleho cementu, kameniva a transportbetónu. Zverejnené informácie sa týkajú iba Holcim Slovensko ako právnickej osoby a neobsahujú údaje za spoločnosti, v ktorých Holcim Slovensko vlastní podiel. Environmentálne vplyvy výroby šedého a bieleho cementu sa vzhľadom na ich značnú rozdielnosť uvádzajú v relevantných prípadoch osobitne. Dáta popisujú výsledky spoločnosti v rokoch 2006 a 2007 s využitím doplnujúcich informácií z predchádzajúcich rokov.

Strategické členstvá a kooperácie

Holcim Ltd. je spoluzakladateľom Iniciatívy pre cement Svetovej podnikateľskej rady pre udržateľný rozvoj (WB-CSD), podporuje Globálnu dohodu (Global Compact) Spojených národov a vytvoril strategické spoločenstvo s Nemeckou spoločnosťou pre technickú spoluprácu (GTZ), ako aj so Svetovou úniou ochrany prírody (World Conservation Union – IUCN). Závazky z týchto partnerstiev Holcim Ltd. sa aplikujú v celej skupine Holcim, vrátane Holcim Slovensko.

Uznanie zvonka

Skupina Holcim bola v roku 2007 po tretíkrát za sebou zaradená ako líder v odvetvi stavebných materiálov do Dow Jones Sustainability Index a opäť bola zahrnutá do hodnotenia indexu udržateľnosti FTSE4Good.

Holcim Slovensko získal za svoje aktivity v rokoch 2006 a 2007 viacero ocenení:

- Hlavnú cenu pre veľké podniky Via Bona 2007,
- Národnú podnikateľskú cenu za životné prostredie v SR za rok 2007 (3. miesto za inštaláciu zariadenia Hotdisc),
- 1. a 2. miesto v súťaži ERMCO o najekologickejšiu betonáreň pre svoje prevádzky v Leviciach a Žiline za rok 2007,
- Cenu odpadového hospodárstva Zlatý mravec za rok 2006 (v kategórii Firemné odpadové hospodárstvo za inštaláciu zariadenia Hotdisc).

Mapa rozmiestnenia prevádzok Holcim Slovensko



Súhrn výkonných ukazovateľov

	Indikátor GRI	2004	2005	2006	2007
Ekonomické vplyvy (v tisícoch Sk)					
Vytvorená ekonomická hodnota	EC1	3 348 622	3 565 122	3 973 891	3 994 339
Tržby z predaja vlastných výrobkov a služieb		3 290 782	3 555 991	3 738 513	3 693 831
Výnosy z finančných investícií a predaja aktív		57 840	9 131	235 378	300 508
Ekonomické benefity pre Holcim a kľúčových partnerov	EC1	4 362 958	3 365 551	3 303 070	3 190 154
Prevádzkové náklady (platby dodávateľom, nestrategické investície, tantiémy)		3 992 564	2 984 918	2 934 761	2 752 984
Mzdy a zamestnanecké výhody		353 052	370 007	353 375	349 758
Platby poskytovateľom kapitálu		674	36	13	69 998
Investície do komunit (dobrovoľné dary)		1 915	2 634	3 124	4 730
Platby štátu (miestne dane)		6 328	7 919	11 416	12 684
Platby štátu (národné dane)		8 425	37	381	0
Zadržaná hospodárska hodnota (vytvorená hodnota – benefity)	EC1	-1 014 336	199 571	670 821	804 185
Objem predaja šedého cementu a špeciálnych spojív (t)		1 177 720	1 274 110	1 306 000	1 220 000
Objem predaja bieleho cementu (t)		102 000	113 000	145 000	129 000
Objem predaja transportbetónu (m ³)		416 770	482 370	444 000	467 000
Objem predaja kameniva (t)		450 000	616 000	363 000	463 000
Environmentálne vplyvy					
Výroba šedého cementu					
Slinkový faktor vyrobeného šedého cementu	EN2	80,6 %	78,7 %	76,1 %	76,6 %
Merné hrubé emisie CO ₂ (kg CO ₂ /t cementového materiálu)	EN16	690	646	636	676
Merné čisté emisie CO ₂ (kg CO ₂ /t cementového materiálu)	EN16	676	614	581	575
Celkové hrubé emisie CO ₂ (t CO ₂)	EN16	666 921	699 541	805 363	863 473
Celkové čisté emisie CO ₂ (t CO ₂)	EN16	653 468	665 013	734 873	734 396
Merná spotreba tepelnej energie (GJ/t slinku)	EN3	3,623	3,233	3,348	3,454
Emisie TZL (g/t cementového materiálu)	EN20	65,4	26,1	11,7	15,7
Emisie SO ₂ (g/t cementového materiálu)	EN20	174,0	234,2	46,8	42,8
Emisie NO _x (g/t cementového materiálu)	EN20	1 059,5	1 027,1	632,0	828,7
Miera tepelnej náhrady fosílnych palív pri výrobe šedého cementu (TSR)	EN2	7,63 %	15,98 %	26,8 %	44,5 %
Výroba bieleho cementu					
Slinkový faktor vyrobeného bieleho cementu	EN2	94,5 %	94,5 %	93,0 %	92,0 %
Merné hrubé emisie CO ₂ (kg CO ₂ /t cementového materiálu)	EN16	984	1 017	944	998
Merné čisté emisie CO ₂ (kg CO ₂ /t cementového materiálu)	EN16	862	916	849	902
Celkové hrubé emisie CO ₂ (t CO ₂)	EN16	99 109	117 507	133 673	129 003
Celkové čisté emisie CO ₂ (t CO ₂)	EN16	86 788	105 780	120 216	116 587
Merná spotreba tepelnej energie (GJ/t slinku)	EN3	6 967	7 081	7 069	7 077
Emisie TZL (g/t cementového materiálu)	EN20	250,8	97,8	74,5	94,1
Emisie SO ₂ (g/t cementového materiálu)	EN20	222,8	292,9	367,0	437,9
Emisie NO _x (g/t cementového materiálu)	EN20	1 915,5	1 813,9	2 417,7	2 316,2
Miera tepelnej náhrady fosílnych palív pri výrobe bieleho cementu (TSR)	EN2	22,90 %	18,99 %	19,35 %	19,50 %
Sociálne vplyvy					
Podiel žien na celkovom počte zamestnancov	LA1	17,7 %	18,0 %	19,3 %	19,3 %
Počet smrteľných úrazov	LA7	2	0	1	0
Ukazovateľ početnosti pracovných úrazov LTIFR	LA7	5,95	5,32	0,99	3,70
Miera absencie	LA7	1,44 %	2,08 %	0,22 %	0,49 %

Pokrok oproti cieľom

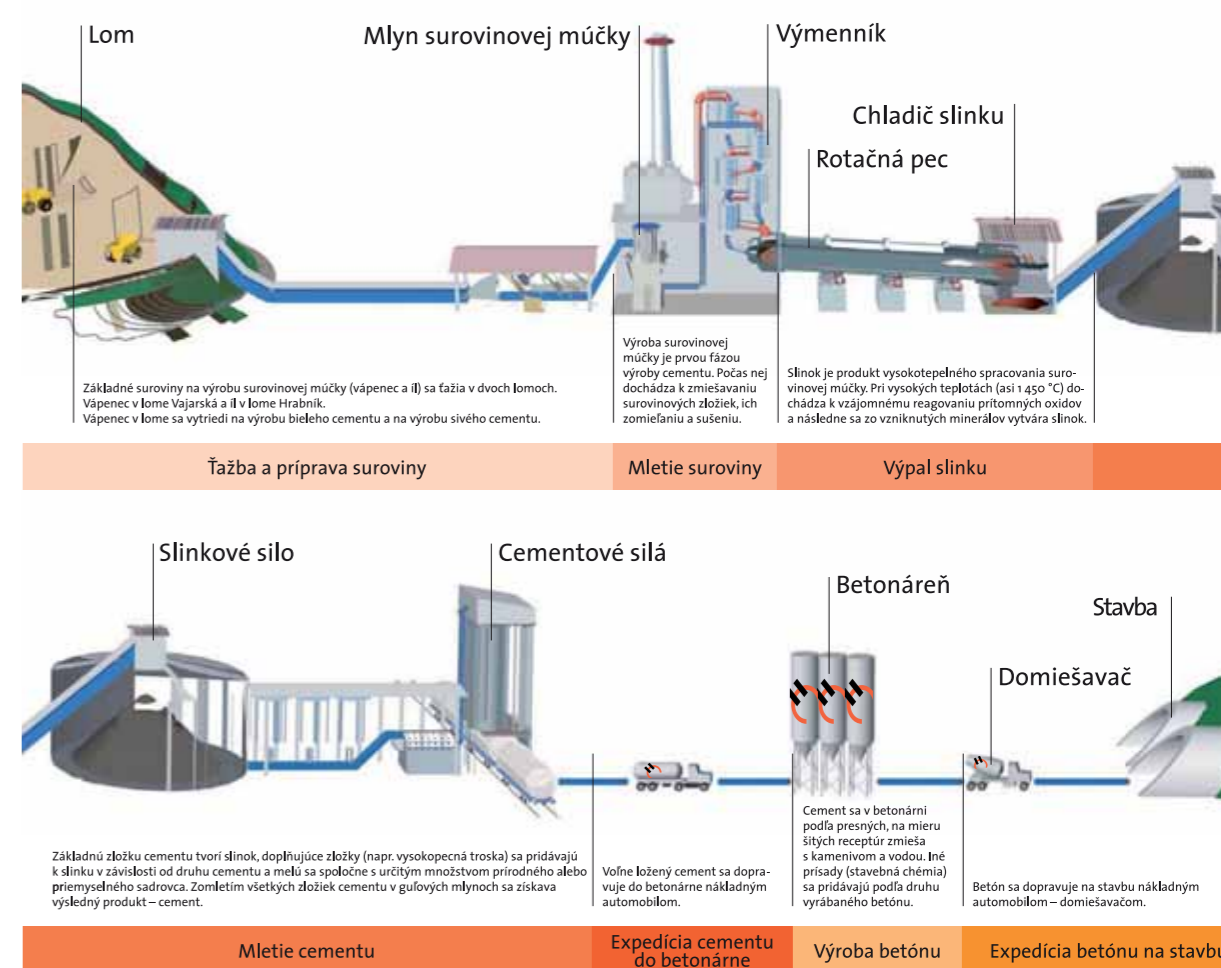
Nasledujúca tabuľka je správou o stave plnenia cieľov stanovených na úrovniach Skupiny Holcim a Holcim Slovensko.

Oblasť	Cieľ	Rok	Stav v Holcim Slovensko v r. 2007	Strana
Systémy riadenia	Implementovať certifikované systémy riadenia podľa noriem ISO9001, ISO14001 v segmente výroby cementu	2004	✓	7
	Implementovať certifikovaný systém riadenia BOZP podľa normy ISO 18001	2006	✓	7
	Rozšíriť vykazovanie environmentálnych vplyvov na segmenty betónu a kameniva	2006	✓	-
Environmentálne vplyvy				
CO ₂ a využívanie zdrojov	Externé overovanie údajov o emisiách CO ₂	2005	✓	-
	Znížiť celosvetový priemer čistých merných emisií CO ₂ (kg CO ₂ /t cementového materiálu) o 20 % v porovnaní s rokom 1990. Znížiť čisté merné emisie CO ₂ Holcim Slovensko na úroveň 640 kg CO ₂ /t cementového materiálu	2010	✓	15, 28
Vplyvy na životné prostredie	Implementovať štandard Skupiny Holcim na monitorovanie a reportovanie emisií	2004	✓	15
	Znížiť celosvetový priemer merných emisií oxidov dusíka, kyslíčnika siričitého a prachu (g znečisťujúcej látky/t cementového materiálu) o 20 % v porovnaní s rokom 2004	2010	>>	30
	Spracovať rekultivačný plán pre všetky lomy a štrkovne	2006	✓	17
Sociálna výkonnosť				
Všeobecne	Integrovať politiku sociálnej zodpovednosti Skupiny Holcim do podnikateľského plánovania	2004	✓	7
Zamestnávateľské postupy	Realizovať prieskumy spokojnosti zamestnancov	2003	✓	23
Angažovanosť v komunitách	Realizovať analýzu spoločenskej zodpovednosti s použitím nástroja Social Engagement Scorecard	2009	Nový cieľ	23
	Realizovať prieskum rozvojových potrieb regiónu v okolí závodu Rohožník	2008	Nový cieľ	23
BOZP	Zaistiť, aby systémy riadenia BOZP zodpovedali štandardu Skupiny Holcim	2005	✓	21, 22
	Znížiť ukazovateľ výskytu úrazov LTIFR aspoň o 30 % ročne v porovnaní s rokom 2004 tak, aby LTIFR bolo menšie než 2	2009	>>	22, 33
	Implementovať elementy prevencie smrteľných úrazov	2008	Nový cieľ	22
Vzťahy so zainteresovanými skupinami	Implementovať systém riadenia pre bezpečnosť dodávateľov	2008	Nový cieľ	22
	Aktualizovať mapu zainteresovaných skupín Holcim Slovensko a implementovať systém na vedenie aktívneho dialógu s relevantnými skupinami	2008	Nový cieľ	23

Vysvetlivky: >> Prebieha ✓ Dosiahnuté

Ako sa vyrába cement

Z cementárne Rohožník na vašu stavbu



Obsah

Súhrn výkonových ukazovateľov	
Pokrok oproti cieľom	
Úvodné slovo predsedu predstavenstva	2
Zhrnutie	4
Vízia, stratégia a riadenie spoločnosti	6
Vízia, poslanie a stratégia	6
Hodnoty sú základom úspechu	6
Riadenie spoločnosti	7
Ekonomické vplyvy	8
Vzťahy k zákazníkom	10
Trvalo udržateľné produkty	10
Vzťahy s dodávateľmi	10
Prípadové štúdie	12
Environmentálne vplyvy	14
Klíma a energia	15
Ostatné ekologické vplyvy	17
Prípadové štúdie	18
Sociálne vplyvy	20
Bezpečnosť a ochrana zdravia pri práci	21
Byť preferovaným zamestnávateľom	22
Vzťahy so zainteresovanými skupinami	23
Angažovanosť v komunite	23
Prípadové štúdie	24
Tabuľková časť	26
Ekonomické vplyvy	27
Environmentálne vplyvy	28
Sociálne vplyvy	32
Metodika a overovanie	34
Index ukazovateľov GRI	35
Slovník pojmov	36
Ako sa vyrába cement	37

Vaše pripomienky alebo otázky očakáva:

Peter Robl

Manažér pre trvalo udržateľný rozvoj a komunikáciu

Holcim Slovensko

Tel.: +421 2 599 88 171

Fax: +421 2 599 88 510

E-mail: peter.robl@holcim.com

Úvodné slovo predsedu predstavenstva

84 % zákazníkov hodnotí Holcim Slovensko a jeho výrobky ako výborné alebo veľmi dobré.

80 % nákupov realizuje Holcim Slovensko u dodávateľov so sídlom v Slovenskej republike.

Emisie CO₂ klesli v rokoch 1990 – 2007 o takmer 11 %.

44 % percent tepla pre výpal šedého slinku pochádza z alternatívnych palív.

24 % objemu šedého cementu z výroby Holcim Slovensko tvoria druhotné suroviny.

Priemerná mesačná mzda je o 85 % vyššia než priemer na Slovensku.

22,8 miliónov Sk investovaných do školenia a rozvoja zamestnancov.

Podpora verejnoprospešných projektov predstavovala v roku 2007 4,7 milióna Sk.



Roland van Wijnen

predseda predstavenstva
Holcim Slovensko

Vážení čitatelia,

som hrdý, že vám môžem predstaviť prvú Správu o trvalo udržateľnom rozvoji Holcim Slovensko. Holcim Slovensko je vedúcim dodávateľom stavebných materiálov na Slovensku. Preto ma teší, že ako správny líder vydáva tento typ správy ako prvý z domácich výrobcov cementu, ak nie výrobcov stavebných látok vôbec.

Účelom Správy o trvalo udržateľnom rozvoji je podrobne popísať ekonomické, environmentálne a sociálne vplyvy činnosti Holcim Slovensko na svoje okolie. Zaoberať sa vplyvmi firmy – tými pozitívnymi i tými, ktoré treba riešiť či zlepšovať – je nevyhnutnou súčasťou riadenia firmy v 21. storočí. Ignorovať interakciu firmy s vonkajším svetom znamená správať sa nezodpovedne voči ďalším generáciám i voči firme samotnej. Veď napríklad spojitosť medzi činnosťou firmy, globálnym otepľovaním a mechanizmami na jeho spomalenie alebo dostupnosť pracovnej sily v bezprostrednom okolí firmy môžu predstavovať tak podnikateľské riziko, ako aj príležitosti.

Rád by som vás upozornil na významné pozitívne vonkajšie vplyvy Holcim Slovensko uvedené na tejto dvojstrane. Som presvedčený, že veľkú rolu pri napredovaní Holcim Slovensko zohráva jeho príslušnosť ku Skupine Holcim. Tá sa pokladá za celosvetového lídra v oblasti trvalo udržateľného rozvoja v odbore stavebných materiálov. Vďaka dobre fungujúcim mechanizmom je možné šíriť skúsenosti a najlepšie praktiky z iných spoločností Holcim po celom svete a aplikovať ich na lokálnej úrovni. Druhou silnou stránkou Holcim Slovensko je podľa mojej mienky skutočnosť, že témy, ako dodržovanie podnikateľskej etiky alebo znižovanie vplyvu na životné prostredie, sú agendou najvyššieho vedenia a predmetom kľúčových procesov, akým je napríklad zostavovanie každoročného podnikateľského plánu. To je zárukou, že otázkam trvalo udržateľného rozvoja sa v Holcim Slovensko dostáva náležitej pozornosti a vážnosti.

Holcim Slovensko má preto, podľa môjho presvedčenia, potenciál stať sa príkladom v oblasti trvalo udržateľného rozvoja na Slovensku a stanovovať štandardy, ktoré budú nasledovať ostatné spoločnosti. Nepochybujem o tom, že i týmto šírením filozofie zodpovedného podnikania Holcim Slovensko prispieva a bude prispievať k zvyšovaniu kvality života v celej slovenskej spoločnosti.

Dovoľte mi, aby som vás pozval k starostlivému preštudovaniu Správy o trvalo udržateľnom rozvoji Holcim Slovensko. Jej vydanie považujem za ďalší dôkaz otvorenej komunikácie Holcim Slovensko a v jej duchu by som vás tiež rád vyzval, aby ste sa s nami podelili o svoje názory na túto Správu a činnosť Holcim Slovensko. Otvorený a konštruktívny dialóg totiž môže viesť len k zlepšeniu. A to je spoločným záujmom tak Holcim Slovensko, ako aj jeho partnerov.

Zhrnutie

Zhrnutie prináša stručný prehľad o ekonomických, ekologických a spoločenských vplyvoch Holcim Slovensko, ktoré sa podrobne opisujú v ďalších častiach tejto Správy o trvalo udržateľnom rozvoji Holcim Slovensko.



Ekonomické vplyvy

Ako každá firma, aj Holcim poskytuje pracovné miesta, vypláca mzdy a investuje do ľudí. Podporuje zamestnanosť u svojich dodávateľov a dodáva produkty, ktoré uspokojujú potreby zákazníkov a sú potrebné na rozvoj modernej spoločnosti.

Prieskumy spokojnosti zákazníkov Holcim Slovensko ukazujú, že sú nadpriemerne spokojní s jeho výrobkami. V porovnaní s podobnými firmami sú zákazníci spoločnosti Holcim Slovensko vernejší a plánujú s ňou spoluprácu i v budúcnosti.

Príspevkom spoločnosti sú tiež služby, ktoré Holcim Slovensko poskytuje k svojim produktom. Aktívna účasť technológov Holcim Slovensko pri betonážach zložitejších konštrukčných prvkov, prípadne rozsiahlejších stavebných objektov, prináša zákazníkom potrebnú pridanú hodnotu. Pre malých stavebníkov vydal Holcim Slovensko viacero publikácií, ktoré obsahujú rady ako betónovať pri štandardných podmienkach, ale aj pri studenom, horúcom alebo veternom počasí, čo umožňuje realizovať stavby tak, aby počas ich životnosti nevznikli na betónových konštrukciách defekty. Znižujú sa tak náklady, ktoré vynaloží vlastník na ich opravy. Pretože takým vlastníkom je často štát, pocíti výhodu nižších nákladov opäť celá spoločnosť.

K ekonomickému rozvoju regiónov prispieva Holcim Slovensko aj prostredníctvom nákupu tovaru a služieb potrebných pre svoju činnosť. Podporuje tak fungovanie svojich dodávateľov a ich schopnosť zamestnávať ľudí a vyplácať im mzdy. V roku 2007 nakúpil Holcim Slovensko tovar a služby za 2,75 miliardy Sk. Z toho asi 80 % bolo od domácich dodávateľov. Od dodávateľov so sídlom v priamom okolí Rohožníka, t. j. v bezprostrednom okolí najväčšej prevádzky Holcim Slovensko, nakúpil Holcim

v roku 2007 tovar a služby v hodnote viac než 365 mil. Sk. To predstavuje priamy príspevok k ekonomickému rozvoju tohto regiónu.

Dodávateľské firmy ovplyvňuje aj platobná disciplína odberateľa. Ku koncu roka 2007 bolo len 6 % záväzkov Holcim Slovensko voči dodávateľom po lehote splatnosti.

Vplyvy na životné prostredie

Výroba cementu je náročná na prírodné suroviny a energiu. Zároveň je preto i zdrojom znečistenia, hlavne emisií do ovzdušia. Cement je ale rozhodujúcou súčasťou betónu. Ten je po vode druhým najpoužívanejším materiálom na Zemi a vďaka jeho vlastnostiam je vo väčšine prípadov v stavebníctve nenahraditeľný. Pre Holcim Slovensko je preto dôležité vyrábať cement a zároveň sa snažiť o zlepšovanie ochrany životného prostredia.

Jednou z hlavných znečisťujúcich látok, ktoré vznikajú pri výrobe cementu, je oxid uhličitý (CO₂). Ten spôsobuje globálne otepľovanie. Emisie CO₂ Holcim Slovensko poklesli v rokoch 1990 – 2007 v Slovenskej republike o takmer 11 %. Je to výsledok sústredenia výrobných kapacít do jedného závodu v Rohožníku. Holcim Slovensko zároveň splnil cieľ predpísaný Skupinou Holcim v rámci jej záväzku znižovať čisté merné emisie CO₂ - cieľ pre Holcim Slovensko je 640 kg CO₂ na tonu cementového materiálu a skutočné čisté merné emisie cementárne Rohožník boli 609 kg CO₂ v roku 2006 a 612 kg CO₂ v roku 2007.

Ostatné emisie z výroby cementu, ako napr. emisie oxidov sýry, dusíka a prachu, sú dlhodobo pod zákonom stanoveným limitom.

Vzhľad krajiny ovplyvňuje i ťažba kameňa a štrkovísk na výrobu cementu a betónu. Pre všetky lomy a štrkovne Holcim Slovensko je vytvorený plán rekultivácie a na tento účel sa vytvára zvláštny fond.

Spoločenské vplyvy

V oblasti vplyvu na spoločnosť je poslaním Holcim Slovensko prispievať k zvyšovaniu kvality života svojich zamestnancov, ich rodín a komunit, v ktorých firma pôsobí.

Základom každého života je zdravie. Preto je pochopiteľné, že prioritou je v Holcim Slovensko bezpečnosť a ochrana zdravia pri práci. V roku 2007 sa v tejto oblasti podarilo dosiahnuť zlepšenie, ktoré však bude v nasledujúcom období potrebné posilniť pre dosiahnutie ešte lepších výsledkov na žiaducej úrovni.

Priemerná mesačná mzda v Holcim Slovensko (počítaná bez miezd cudzincov pracujúcich v Holcim Slovensko) je o 85 % vyššia, než je priemer v slovenskom hospodárstve. V roku 2007 investoval Holcim Slovensko do školení a rozvoja celkom 22,8 mil. Sk. Priemerný počet hodín školení na jedného zamestnanca kolísal v roku 2007 podľa potreby a profilu pracovného miesta od 40 do 60 hodín.

Viac než 36 % zamestnancov Holcim Slovensko je starších než 50 rokov. S cieľom aktívne sa podieľať na kvalite života svojich zamestnancov po odchode do dôchodku prispel Holcim Slovensko v roku 2007 viac než 5,5 mil. Sk na ich dôchodkové pripočítanie.

V roku 2007 podporil Holcim Slovensko verejnoprospešné projekty v hodnote 4,7 mil. Sk. Tieto prostriedky boli použité na skvalitnenie vybavenia škôl a vzdelávacieho procesu a na obnovu verejných priestorov, ako sú detské ihriská, parky, športoviská alebo relaxačné zóny. Príležitosti na takéto „sociálne investície“ vyhľadáva Holcim Slovensko, okrem iného, aj prostredníctvom grantového programu Cena Holcim pre rozvoj regiónu Záhorie. Táto forma podpory regiónu je dlhodobá, transparentná a zmysluplná.

Vízia, stratégia a riadenie spoločnosti

Snaha firmy Holcim vykonávať svoju činnosť v súlade s princípmi trvalo udržateľného rozvoja sa prejavuje i v implementácii týchto princípov ako neoddeliteľnej súčasti jej vízie, stratégie a riadenia.

Vízia, poslanie a stratégia

Víziou Holcim je tvoriť základy pre budúcnosť spoločnosti. Holcim chce byť najrešpektovanejšou a najatraktívnejšou spoločnosťou vo svojom odbore, ktorá vytvára hodnotu pre všetky zainteresované skupiny. Na dosiahnutie tohto poslania, ako aj na zaistenie svojej „podnikateľskej licencie“ v dlhodobom horizonte, integroval Holcim princípy trvalo udržateľného rozvoja do svojej hlavnej podnikateľskej stratégie (pozri Diagram: Strategický dom Holcim). To je zárukou a dôkazom, že udržateľný rozvoj má v spoločnosti Holcim vysokú prioritu.

Hodnoty sú základom úspechu

Hodnoty Holcim – Strength. Performance. Passion. – zaväzujú zamestnancov Holcim vykonávať svoju každodennú prácu spôsobom, ktorý je prínosom pre všetky zainteresované skupiny. Tieto hodnoty, ktoré sú založené okrem iného i na princípoch trvalej udržateľnosti, sú predpokladom na zachovanie dôveryhodnosti firmy Holcim. Vedenie Holcim Slovensko si je vedomé potreby ďalej pracovať na pevnom zakotvení týchto hodnôt v organizácii.

Hodnoty Holcim

Strength / Pevnosť

Sme silným a spoľahlivým partnerom.
Sme čestní a máme pevný charakter.
Uprednostňujeme trvalo udržateľný rast pred rýchlymi úspechmi.

Performance / Výkonnosť

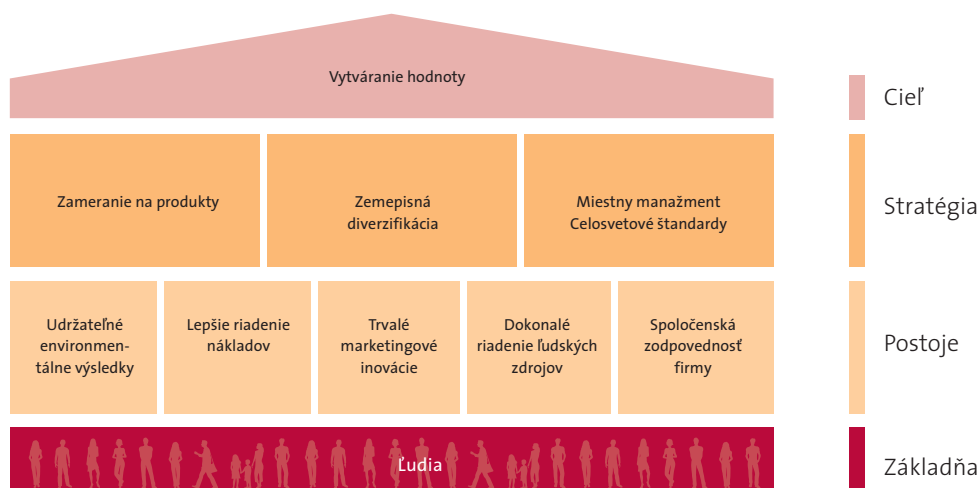
Plníme naše sľuby.
Naším zákazníkom ponúkame najlepšie riešenia.
Vyžadujeme a poskytujeme vynikajúci výkon.

Passion / Nadšenie

Usilujeme sa a dbáme o:

- našich zamestnancov, ich bezpečnosť a ich rozvoj,
- náš svet a predovšetkým o komunity, v ktorých žijeme a pracujeme,
- našich zákazníkov a ich úspech.

Diagram: Strategický dom Holcim



Riadenie spoločnosti

Za stavebné prvky dobre riadenej firmy pokladá Holcim z hľadiska trvalej udržateľnosti dodržiavanie etického kódexu, dobre nastavené systémy riadenia, podporu adekvátnou organizačnou štruktúrou a stanovenie jasných priorít.

Etický kódex

Etický kódex Holcim bol zverejnený v roku 2004 ako neoddeliteľná súčasť poslania. Stanovuje všeobecný rámec a smer na vykonávanie každodenného podnikania a práce. Tým, že pokrýva všetky aspekty činnosti Holcim – od čestnej konkurencie, úplatkov a korupcie k darom, sponzoringu a konfliktom záujmov, platia tieto pravidlá pre všetkých zamestnancov Holcim i firiem, kde Holcim vykonáva manažersku kontrolu. Jeho porušovanie sa netoleruje. Nedodržiavanie môže viesť k disciplinárnym sankciám vrátane ukončenia pracovného pomeru.

Etický kódex Holcim bol v Holcim Slovensko prvýkrát vydaný v roku 2004. Holcim Slovensko znova vydal aktualizovaný a lokalizovaný Etický kódex v roku 2007, aby zaistil jeho dobrú znalosť a dodržiavanie. *Nový Etický kódex nájdete na www.holcim.cz.*

Systémy riadenia

Pevnosť a efektívnosť systémov riadenia v spoločnosti Holcim spočíva v prístupe označovanom ako „miestne riadenie, celosvetové štandardy“, čo zaisťuje schopnosť reagovať na miestne potreby pri dodržaní celosvetových štandardov.

Zárukou profesionálneho riadenia oblasti kvality, environmentálnych vplyvov a bezpečnosti a ochrany zdravia pri práci je certifikácia Holcim Slovensko v súlade s normou ISO9001:2000, ISO 14001:1996 a OHSAS 18001 v segmente cement. Segmenty kamenivo a transportbetón sú certifikované v súlade s normou OHSAS 18001 a segment transportbetónu aj v súlade s normou ISO9001:2000.

Organizačná štruktúra

Na úrovni Skupiny Holcim patrí funkčná zodpovednosť za udržateľný rozvoj a bezpečnosť a ochranu zdravia pri práci pod patronát členov Výkonného výboru. To je najvyšší výkonný orgán Skupiny Holcim. Poradná komisia pre udržateľný rozvoj ako súčasť Výkonného výboru (vrátane CEO Markusa Akermanna) podporuje exekutívu a rozhodovacie procesy predstavenstva.

V organizačnej štruktúre Holcim Slovensko sú pozície pre spoločenskú zodpovednosť, environmentálne riadenie alebo bezpečnosť pri práci zodpovedné priamo niektorému z členov najvyššieho vedenia (pozri Diagram: Organizačná štruktúra a udržateľný rozvoj). To svedčí o vážnosti, ktorú Holcim Slovensko týmto otázkam prikladá.

Holcim Slovensko dôkladne vyhodnocuje všetky riziká súvisiace s podnikaním vrátane ekologických a sociálnych vplyvov v rámci každoročne zostavovaného podnikateľského plánu. Ten sa

tvorí na obdobie jedného a päť rokov a jeho zostavenie koordinuje pracovník špecializovaný na rozvoj podnikania.

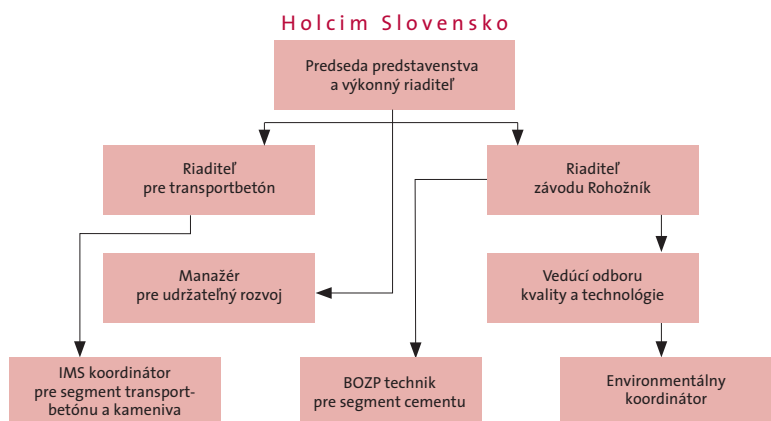
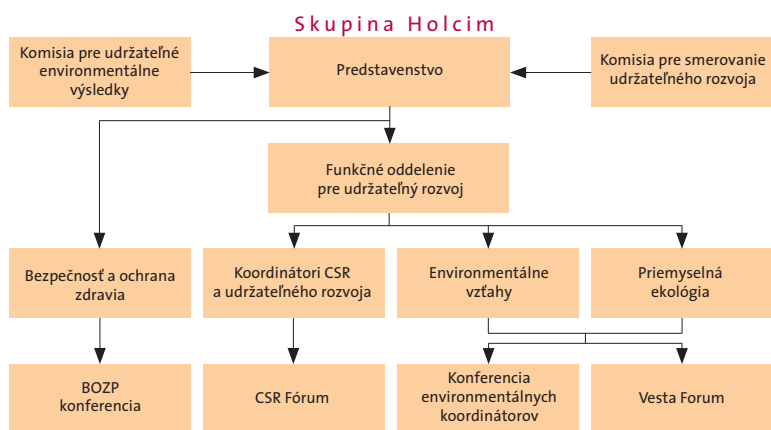
Priority trvalej udržateľnosti

Na úrovni Skupiny Holcim i Holcim Slovensko sú v posledných rokoch prioritami v oblasti trvalej udržateľnosti:

- Bezpečnosť a ochrana zdravia pri práci – s cieľom zlepšiť výsledky a dosiahnuť nulovú úrazovosť,
- Klíma a energie – s cieľom znížiť emisie a zásahy do životného prostredia,
- Angažovanosť v komunite – s cieľom prispieť k zvyšovaniu kvality života svojich zamestnancov ich rodín a komunit, v ktorých pôsobi,
- Vzťahy so zainteresovanými skupinami – s cieľom pracovať s relevantnými skupinami ako partnermi a udržať si „podnikateľskú licenciu“,
- Udržateľná výstavba – s cieľom zaisťovať efektívnejšie a udržateľnejšie používanie produktov Holcim.

Tieto priority zostávajú naďalej platné a Holcim sa plánuje i naďalej venovať práci na zlepšovaní svojich výsledkov v týchto oblastiach.

Diagram: Organizačná štruktúra a udržateľný rozvoj

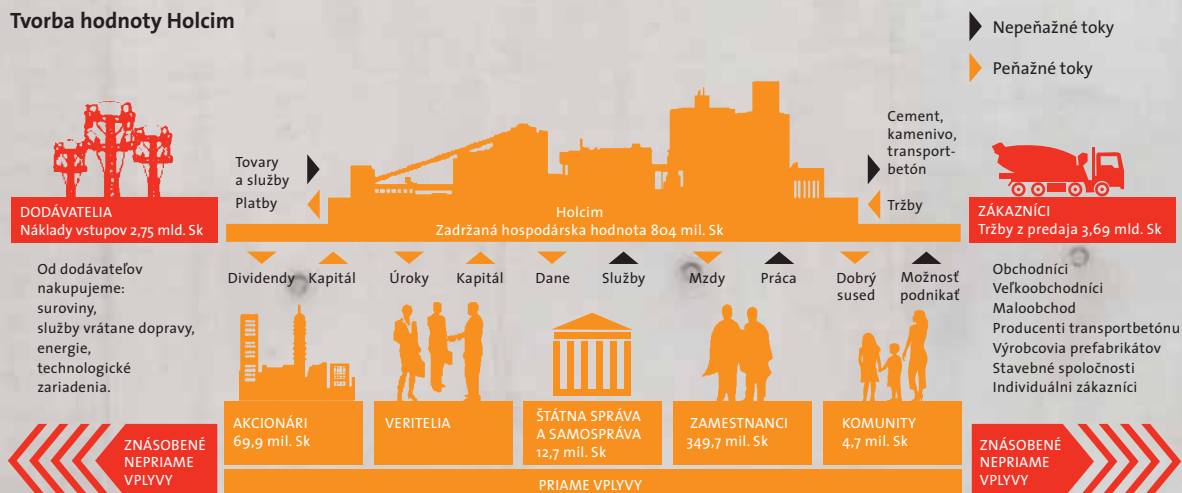


Pevný záväzok Holcim voči udržateľnému rozvoju potvrdzuje i organizačná štruktúra, v ktorej je táto oblasť predmetom rozhodovania najvyšších riadiacich orgánov a ktorá umožňuje aplikáciu najlepších praktík z celého sveta.

Ekonomické vplyvy

Solidná finančná kondícia Holcim a jeho oddanosť udržateľnému rozvoju idú ruka v ruke. Silná podnikateľská výkonnosť a nepretržitý rast Holcim Slovensko vytvára hodnotu pre všetky zainteresované skupiny a znamená prínosy pre komunity, v ktorých pôsobí.

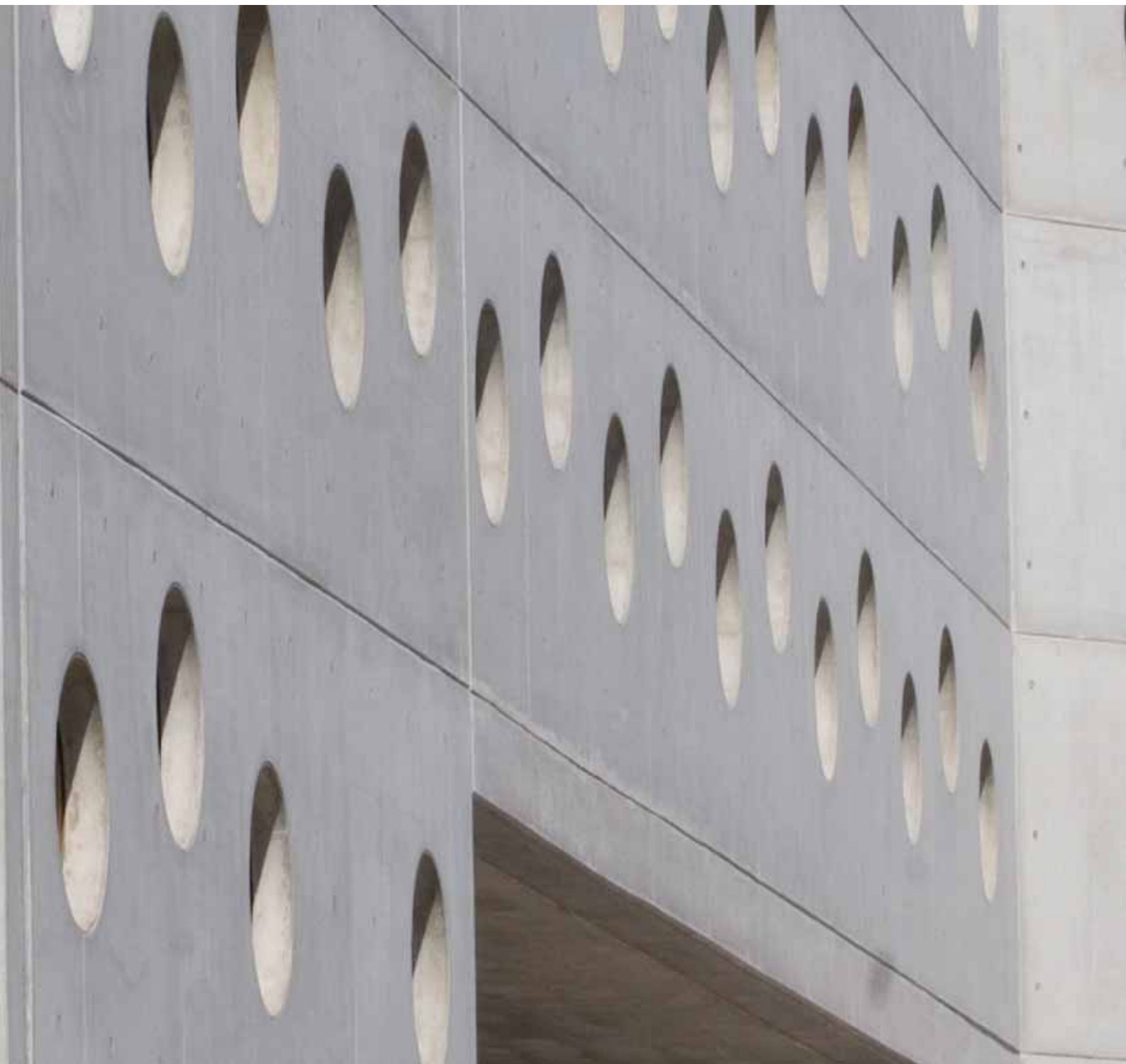
Tvorba hodnoty Holcim



Holcim Slovensko je z hľadiska objemov a tržieb najväčším dodávateľom stavebných materiálov na Slovensku. V roku 2007 dosiahli tržby z predaja vlastných výrobkov a služieb Holcim Slovensko 3,69 miliardy Sk (v roku 2006: 3,73 mld. Sk). V rokoch 2006 a 2007 pokračoval Holcim Slovensko vo svojej stratégii rastu a rozšíril svoju sieť o betonárne v Leviciach a Dunajskej Strede, štrkovňu v Podunajských Biskupiciach v Bratislave a cementový terminál v Banskej Bystrici. Holcim Slovensko tým potvrdil, že

chce na slovenskom trhu hrať stále silnejšiu úlohu a maximalizovať svoj prínos pre spoločnosť.

Dobré podnikateľské výsledky totiž znamenajú prínos pre všetky zainteresované skupiny. Holcim Slovensko vytvára pracovné miesta, vypláca mzdy a investuje do rozvoja ľudí. Generuje zamestnanosť pre svojich dodávateľov a dodáva produkty, ktoré uspokojujú potreby jeho zákazníkov (**pozri diagram Tvorba hodnoty Holcim**).



Vzťahy k zákazníkom

Na základe rastúceho dopytu po dômyselnejších stavebných riešeniach začal Holcim Slovensko investovať vo všetkých segmentoch podnikania do služieb s pridanou hodnotou (podpora aplikácie, technická pomoc atď.). V roku 2006 zriadil Holcim Slovensko oddelenie technického marketingu, ktoré koordinuje špecializovaný tím predajcov, marketingových odborníkov, pracovníkov výroby, výskumu a rozvoja, aby tesne spolupracoval so zákazníkmi pri vývoji produktov a služieb, ako aj poradenstva na mieru zákazníkom.

Holcim sa snaží na všetkých trhoch o to, aby sa stal preferovanou obchodnou značkou pre cement, kamenivo a iné stavebné materiály a služby. Preto pravidelne mapuje spokojnosť a lojalitu svojich zákazníkov. Najnovší prieskum spokojnosti zákazníkov Holcim Slovensko prebehol na prelome rokov 2006 a 2007. Jeho výsledky ukázali, že 84 % zákazníkov hodnotí Holcim Slovensko a jeho výrobky ako výborné alebo veľmi dobré a 90 % z nich sa pravdepodobne bude v budúcnosti na Holcim i naďalej obracať. V ukazovateli TRI*M, ktorý vyvinula spoločnosť TNS a vyjadruje spokojnosť zákazníkov v súvislosti s ich oddanosťou a ochotou zotrvať pri spoločnosti, dosiahol Holcim Slovensko hodnotu 93, čo

je výrazne vyššie než priemer tohto ukazovateľa pre strednú Európu (73). Priority vyplývajúce z uvedeného prieskumu pre najbližšiu budúcnosť sú: zjednodušenie každodenných transakcií a ďalšie zlepšovanie technickej podpory.

V súlade s platnou legislatívou sú pokyny na použitie výrobkov uvedené na každom vreci predaného cementu. Zákazníkom voľne loženého cementu dodáva Holcim Slovensko tieto pokyny vo forme bezpečnostného listu pri prvej dodávke cementu a následne na vyžiadanie.

Trvalo udržateľné produkty

Holcim podporuje používanie trvalo udržateľných ekologicky efektívnych produktov, ako sú zmesové cementy obsahujúce minerálne zložky. Minerálne zložky sú súčasťou cementu, no nevznikajú pri výrobe slinku. Ide o vysokopecnú trosku z výroby ocele alebo popolček z elektrární spaľujúcich uhlie. Náhradou slinku v cemente znižuje Holcim vplyv svojej činnosti na životné prostredie, vrátane zníženia emisií CO₂. Holcim Slovensko bol v posledných rokoch schopný znižovať slinkový faktor (predstavujúci obsah slinku v cemente) na relatívne nízku úroveň cca 76 %, okolo ktorej kolíše len podľa meniaceho sa dopytu na trhu.

Vzťahy s dodávateľmi

Celkové náklady na všetok tovar, materiály a služby, ktoré Holcim Slovensko nakúpil v roku 2007 boli 2,75 miliardy Sk (v r. 2006 to bolo 2,93 miliardy Sk). Približne 80 % z nich boli od dodávateľov so sídlom v Slovenskej republike. Holcim Slovensko tak generuje nepriame prínosy vo forme zamestnanosti a podnikania svojich dodávateľov.

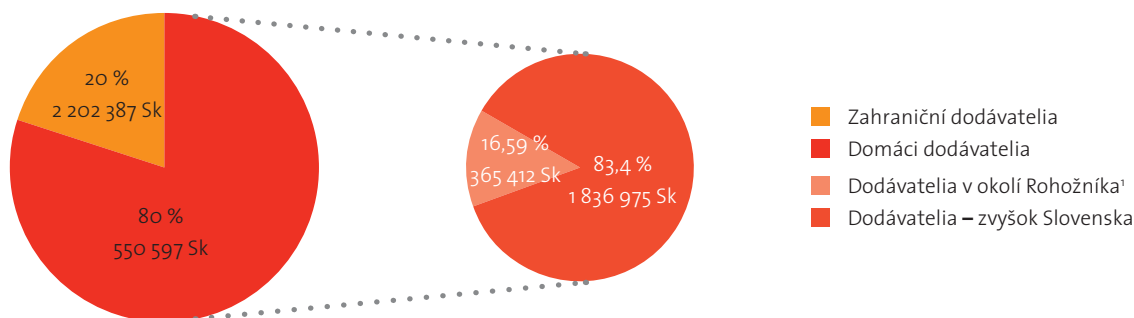
Pri ešte lokálnejšom pohľade, teda na dodávateľov so sídlom v okolí najvýznamnejšej prevádzky Holcim Slovensko – cementárne Rohožník, bola hodnota nákupu Holcim Slovensko v roku 2007 365,4 mil. Sk (v r. 2006: 387,9 mil. Sk).¹

Holcim Slovensko sa snaží o dobrú platobnú disciplínu voči svojim dodávateľom. To možno ilustrovať skutočnosťou, že ku koncu roku 2007 bolo po lehote splatnosti necelých 6 % záväzkov Holcim Slovensko.

Od roku 2005 preveruje Holcim Slovensko svojich hlavných dodávateľov (5 % všetkých dodávateľov, ktorí predstavujú 53 % hodnoty nákupu) prostredníctvom samohodnotiacich dotazníkov. Dotazníky pre oblasť kvality, ekológie a bezpečnosti a ochrany zdravia pri práci boli v roku 2007 doplnené o dotazník spoločenskej zodpovednosti.

Diagram: Dodávatelia a Holcim Slovensko

80 % tovarov a služieb kupuje Holcim Slovensko od dodávateľov so sídlom v Slovenskej republike – takmer 17 % z toho u firiem so sídlom v bezprostrednom okolí cementárne Rohožník.



¹ Objem nákupu od dodávateľov so sídlom v Plaveckom Petri, Plaveckom Mikuláši, Plaveckom Podhradí, Sološnici, Rohožníku, Kuchyni, Perneku a Malackách.



84 % zákazníkov hodnotí Holcim Slovensko a jeho výroby ako výborné alebo veľmi dobré a 90 % z nich sa pravdepodobne bude v budúcnosti na Holcim i naďalej obracať.

Prípadové štúdie o ekonomických vplyvoch

Spôľahlivosť dodávok cementu prioritou

Pre zákazníkov nakupujúcich cement je spoľahlivosť dodávok veľmi dôležitá. Umožňuje im vykonávať svoju činnosť podľa vlastného plánu a bez prerušenia. Výrobcovia cementu si preto zvyčajne začiatkom roka, keď je predaj relatívne nízky, vytvárajú zásoby, ktoré im umožňujú pokryť vysoký dopyt v neskorších mesiacoch. V prvých mesiacoch roku 2007 však mierna zima spôsobila nebývalo vysokú stavebnú aktivitu a s tým súvisiacu spotrebu cementu, čo sa prejavilo v nízkych zásobách a nedostatku cementu na trhu počas leta. Holcim Slovensko včasnou komunikáciou so zákazníkmi a nastavením spravodlivých pravidiel dokázal dodať všetky celoročne kontrahované množstvá cementu a pomohol zákazníkovi naplánovať si stavebné a výrobné aktivity tak, aby ich kvôli dočasnému nedostatku cementu nebolo potrebné neočakávane prerušovať. Zároveň Holcim v priebehu roka 2007 investoval 125 miliónov Sk na zvýšenie skladových kapacít slinku o 84 000

ton, čo výrazne prispelo k jeho schopnosti spoľahlivo dodávať zákazníkovi cement.

Holcim Awards podporuje inovatívne prístupy v stavebníctve

Holcim Slovensko podporuje na Slovensku aktivity Nadácie Holcim pre udržateľnú výstavbu. Nadácia sa snaží iniciovať nové prístupy k realizácii stavebných projektov najmä prostredníctvom celosvetovej súťaže Holcim Awards for Sustainable Construction. Vďaka aktívnemu prístupu Holcim Slovensko boli v roku 2006 a 2007 v slovenskej odbornej tlači uverejnené desiatky článkov, ktoré sa zaoberali najnovšími trendmi a projektmi v oblasti trvalo udržateľnej výstavby. Na jeseň 2007 sa päť novinárov zúčastnilo na Medzinárodnom kongrese o trvalo udržateľnej výstavbe v španielskej Seville, kde sa zoznámili s novými poznatkami. Snahou Holcim Slovensko je prispievať k verejnej diskusii o tom, ako má stavebníctvo reagovať na technologické, environmentálne, socioekonomické a kultúrne otázky, pred ktorými v novom tisícročí stojí. Výsledkom tejto snahy je 14 prihlásených slovenských projektov do druhého cyklu Holcim Awards.

Betónovanie v teplom, veternom a studenom počasí

Holcim Slovensko sa snaží, aby sa jeho produkty používali správnym spôsobom alebo aby umožňovali úsporu stavebných materiálov. I takýmto prístupom možno prispieť k ochrane životného prostredia alebo zníženiu spoločenských nákladov.

V roku 2007 Holcim Slovensko vydal brožúry a usporiadal pre svojich zákazníkov semináre o správnom postupe pri betónovaní v teplom, veternom a studenom počasí. Dodržaním týchto postupov zabráni stavebník tvorbe trhlin a iných kazov v betóne počas používania stavby. To má za následok zníženie nákladov na opravy, ktoré budú znášať budúce generácie.

Doroport a Dorosol šetria náklady a životné prostredie

Doroport a Dorosol sú hydraulické spojivá s nízkym obsahom slinku. Slúžia na zlepšenie vlastností podlažia pod rozličnými typmi stavieb. Tieto produkty Holcim umožňujú použitie pôvodného podlažia, šetria stavebníkov náklady na dopravu a znižujú emisie, hluk i opotrebenie na miestnych komunikáciách.

Zaujímavá aplikácia Doroportu súvisí s logistickým riešením, ktoré navrhla firma Vegetatio. Pri ťažbe a spracovaní dreva sa vytvorí priamo v lese terminál, kde sa drevo triedi a nakladá na kamióny, pripravené na odvoz priamo zákazníkovi. Odpadajú dlhé cesty s ťažkou technikou a prekladanie vo veľkoskladoch. Predpokladom sú lesné cesty s potrebnou nosnosťou. Testovacie aplikácie dopadli veľmi dobre. Upravený úsek cesty bol aj po silnom celodennom daždi ešte pred vyzretím Doroportu bezproblémový aj pre ťažké mechanizmy, zatiaľ čo porovnávací úsek upravený klasickým zhutňovaním štrkozemových vrstiev bol rozmočený a zle prejazdny.

Aplikácia Doroportu na lesnej ceste pri obci Kuchyňa





Environmentálne vplyvy

Jadrom podnikania je v Skupine Holcim ekologická efektívnosť – výroba väčšieho množstva cementu pri menšom využívaní prírodných zdrojov a menšej tvorbe znečisťujúcich látok na tonu cementu.

Betón je druhým najpoužívanejším materiálom na svete hneď po vode. V súčasnosti neexistuje na väčšinu účelov jeho použitia žiadna praktická náhrada za tento univerzálny a trvanlivý produkt. Cement, ako hlavná zložka v betóne, je preto jednou z hlavných požiadaviek modernej spoločnosti, ale jeho výroba je procesom náročným na suroviny a energiu. To je dôvod, prečo je jadrom podnikania v Skupine Holcim ekologická efektívnosť – výroba väčšieho množstva cementu pri menšom využívaní prírodných zdrojov a menšej tvorbe znečisťujúcich látok na tonu cementu.

Najvýznamnejšie investície na modernizáciu výroby šedého cementu v závode Rohožník realizoval Holcim Slovensko v rokoch 2003 až 2005 vo výške približne 2,5 miliardy Sk. V rámci tejto modernizácie bolo okrem iných nainštalované i unikátne zariadenie Hotdisc na zhodnocovanie palív na báze odpadov. Ďalšie environmentálne investície sa zamerali na inštaláciu moderných rukávových filtrov v rokoch 2004 – 2006 v hodnote 200 miliónov Sk, ktorých výsledkom je ďalšie výrazné zníženie emisií prachu (TZL).

Iniciatíva Holcim Slovensko pri zlepšovaní ochrany životného prostredia a jeho príspevok k modernému odpadovému hospodárstvu boli ocenené aj:

- Národnou podnikateľskou cenou za životné prostredie v SR za rok 2007 (3. miesto za inštaláciu zariadenia Hotdisc),
- 1. a 2. miestom v európskej súťaži ERMCO* o najekologickejšiu betonáreň pre prevádzky v Levciciach a Žiline za rok 2007,
- Cenou odpadového hospodárstva Zlatý mravec za rok 2006 (v kategórii Firemné odpadové hospodárstvo za inštaláciu zariadenia Hotdisc).

Klíma a energia

Vplyv na klímu a spotreba energie sú najvýznamnejšie ekologické otázky

pre Holcim. Skupina Holcim si stanovila vlastný dobrovoľný záväzok znížiť svoje priemerné čisté merné emisie CO₂ o 20 % do roku 2010 v porovnaní s rokom 1990. Pre komplexnosť a porovnateľnosť vykazuje Skupina Holcim emisie CO₂ podľa celosvetovo akceptovanej metodiky WBCSD/WRI Carbon Dioxide Protocol.

Stratégia Holcim pre znižovanie emisií CO₂ je založená na štyroch hlavných prvkoch: vývoji produktov s nižším obsahom slinku, znižovaní spotreby tepelnej energie, používaní alternatívnych palív s nízkym obsahom uhlíka a recyklácii prachu z cementových pecí. Možnosť uplatniť jednotlivé prvky tejto stratégie je limitovaná mnohými faktormi, vrátane trhového dopytu po zmesových cementoch, ekonomicky únosnej dostupnosti vhodných palív a podobne.

Celkové hrubé emisie CO₂ Holcim Slovensko klesli v období 1990 – 2007 o takmer 11 % najmä vďaka investíciám do koncentrácie výrobných kapacít do cementárne Rohožník. Čisté merné emisie Holcim Slovensko sú v posledných rokoch relatívne stabilné a pri výrobe šedého cementu dokonca nižšie ako v referenčnom roku 1990. Holcim Slovensko zároveň splnil cieľ predpísaný Skupinou Holcim v rámci jej záväzku znižovať čisté merné emisie CO₂ – cieľ pre Holcim Slovensko je 640 kg CO₂/t cementového materiálu a skutočné čisté merné emisie cementárne Rohožník boli 609 kg CO₂ v roku 2006 a 612 kg CO₂ v roku 2007. Predpoklad ďalšieho mierneho rastu podielu alternatívnych palív na výrobe tepla pre výpal slinku a snáh o ďalšie znižovanie slinkového faktoru predstavuje prísľub udržania čistých merných emisií CO₂ na súčasnej úrovni alebo ich ďalší mierny pokles.

Produkty s nižším obsahom slinku

Náhrada slinku v cemente vhodnými sekundárnymi materiálmi, ako je vysokopecná troska alebo popolček, znižuje množstvo paliva a surovi-

ny potrebné na tonu vyrobeného cementu. Ide o jeden z najlepších a technicky overených prístupov na zníženie emisií CO₂ z výroby cementu, a preto sa v Skupine Holcim i v Holcim Slovensko považuje za hlavný prvok stratégie znižovania emisií CO₂. Slinkový faktor sa Holcim Slovensko v posledných rokoch podarilo znížiť a udržať na hodnotách okolo 76 %.

Alternatívne palivá

Holcim podporuje spolupracovanie alternatívnych palív pri výrobe slinku. Alternatívne palivá sú vyrobené z presne definovaných, vytriedených a spracovaných odpadov. Ich používanie pri výrobe slinku nebráni snahám o zvýšenie pomeru recyklácie odpadov. Naopak, prináša spoločnosti veľa výhod, pretože ide o environmentálne priaznivé bezodpadové zhodnotenie, ktoré znižuje množstvo odpadov likvidovaných na skládkach alebo v spaľovniach. Používanie alternatívnych palív má potenciál pozitívne ovplyvňovať emisie CO₂: vďaka nižšiemu obsahu uhlíka emitujú alternatívne palivá menej CO₂ na jednotku vyrobenej tepelnej energie než tradičné palivá, ako je uhlie (pozri diagram: Merné emisie CO₂ rôznych palív).

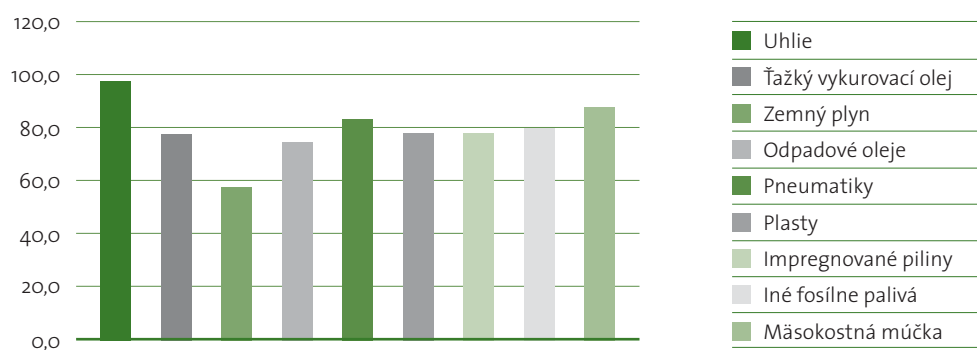
Podľa európskej legislatívy je navyše cementáreň Rohožník povinná pri používaní odpadov spĺňať prísnejšie emisné limity než pri používaní výhradne fosílnych palív. Napríklad emisný limit pre tuhé znečisťujúce látky (prach) pri spолuspaľovaní odpadov je 30mg/Nm³, kým pri použití fosílnych palív 50mg/Nm³. Energetické zhodnocovanie odpadov má preto priamy pozitívny vplyv i na bezprostredné okolie cementárne. Použitie alternatívnych palív sa okrem legislatívy riadi aj Politikou Holcim pre alternatívne palivá a suroviny (pozri www.holcim.sk).

V roku 2007 použil Holcim Slovensko pri výrobe šedého slinku v cementárni Rohožník viac ako 44 % a pri výrobe bieleho slinku viac ako 19 % tepla z alternatívnych palív.

* ERMCO – European Ready-Mix Concrete Organization

Konopiská: rekultivované ťlovisko
cementárne
Rohožník

Merné emisie CO₂ rôznych palív (v kg CO₂/GJ tepla)



Recyklácia vedľajších produktov

Hlavným vedľajším produktom pri výrobe cementu je prach z cementárskej pece a zariadenia by-pass. Ide o prachové častice zachytené z dymových plynov. Väčšina tohto materiálu sa vracia do pecného systému, a tým sa zlepšuje ekologická efektivita výroby. Týmto prachom sa totiž nahrádza časť vápenca potrebného na výrobu slinku. Prach, ktorý nie je možné vrátiť do pecného systému, recykluje sa do hotového cementu alebo špeciálnych spojív na stavbu ciest bez vplyvu na kvalitu produktu.

Európsky systém obchodovania s emisijnými kvótami

Otvorenie systému obchodovania s emisijnými kvótami Európskej únie (EU ETS) v roku 2005 poskytlo Holcim Slovensko príležitosť získať skúsenosti s trhovým mechanizmom zameraným na motiváciu k ďalšiemu znižovaniu emisií CO₂. Holcim Slovensko je pevne presvedčený, že systém EU ETS vyžaduje pre budúce obdobie (po roku 2012) zlepšenie na základe zásad ekologickej efektívnosti. Jedným z takých systémov je prístup sektorového benchmarkingu. (*pozri www.holcim.sk*)

Na základe alokácie pre obdobie 2008 až 2012 predpokladá Holcim Slovensko nedostatok emisijných kvót CO₂ v hodnote asi 130 miliónov Sk ročne.

Ostatné emisie do ovzdušia

Ostatné emisie cementárne Rohožník sú dlhodobo pod limitmi stanovenými zákonom. V cementárni Rohožník používa Holcim Slovensko automatický monitorovací systém na kontinuálne meranie emisií prachu, NO_x, SO₂, HCl, TOC, CO a O₂. Periodicky meria aj také znečisťujúce látky ako sú ťažké kovy, dioxíny a furány, ako aj imisie v okolí cementárne. Na zaistenie transparentnej komunikácie poskytuje Holcim Slovensko výsledky takýchto meraní pravidelne zástupcom miestnych obcí.

Skupina Holcim si stanovila dobrovoľný záväzok do roku 2010 znížiť celosvetový priemer svojich meraných emisií oxidov dusíka, kyslíčnika siričitého a prachu (g znečisťujúcej látky/t cementového materiálu) o 20 % v porovnaní s rokom 2004. Holcim Slovensko dosiahol výrazné zníženie emisií prachu v roku 2006 po ukončení výmeny elektrických odľučovačov za moderné rukávové prachové filtre. V porovnaní s rokom 2004, teda po významnej modernizácii linky na výrobu šedého cementu, došlo v cementárni Rohožník aj k významnému zníženiu emisií oxidov síry a niektorých ťažkých kovov. V nasledujúcich rokoch sa predpokladá investícia do redukcie emisií oxidov dusíka.

Ostatné ekologické vplyvy

Riadenie a rekultivácia lomov

Holcim Slovensko v rokoch 2006 – 2007 ťažil vo svojich prevádzkach v Rohožníku, Sološnici, Podunajských Biskupiciach, Novom Meste nad Váhom a Remate ročne viac než 2 milióny ton vápenca, ílu, štrku a kameňa na výrobu cementu a na použitie pri výrobe transportbetónu alebo na iné stavebné účely.

Holcim klade dôraz na kvalitnú rekultiváciu lomov. Holcim Slovensko vytvára fond na rekultivácie a všetky lomy a štrkovne Holcim Slovensko majú spracované rekultivačné plány. Rekultivácia lomov je zároveň priebežným procesom už počas ťažby.

Voda

Výroba cementu vyžaduje vodu na chladenie ťažkých strojových zariadení a dymových plynov. Väčšina vody sa počas procesu odparuje. Tá, čo ostáva, vystupuje z procesu až po vyčistení vo vlastnej čistiarňi odpadových vôd cementárne Rohožník.

Súlad s predpismi

Holcim Slovensko sa snaží, aby bola jeho prevádzka plne v súlade s predpismi na ochranu životného prostredia. V roku 2007 sa v cementárni Rohožník nepreukázali žiadne úniky alebo prekročenie stanovených limitov. V roku 2006 zaplatil Holcim Slovensko pokutu 50 000 Sk za oneskorené vypracovanie plánu na úpravu budov pre nakladanie s olejmi.

Segmenty kameniva a transportbetónu

Štrkovne a kameňolomy poskytujú z hľadiska ochrany životného prostredia podobné výzvy ako ťažba a spracovanie vápenca pri výrobe cementu. Hlavnými vplyvmi sú hluk, zaťaženie povrchovej a podzemnej vody a vizuálne zmeny. Hlavnými vplyvmi betonárni je prašnosť a spotreba vody. Voda z betonárni Holcim Slovensko sa pred vypustením do kanalizácie čistí. V roku 2007 betonárne ani prevádzky na ťažbu kameniva nezaznamenali žiadne porušenie zákonov alebo predpisov.

Všetky novovybudované a rekonštruované betonárne Holcim Slovensko majú nadštandardné vybavenie, ktoré je zamerané aj na znižovanie spotreby vody najmä vďaka aktívnemu využívaniu úžitkovej vody z recyklačných zariadení.

Prípadové štúdie o environmentálnej zodpovednosti

2006: koniec éry elektrofiltrov v cementárni Holcim Slovensko

Holcim Slovensko investoval v roku 2006 65 miliónov korún do výmeny zvyšných elektrofiltrov v cementárni v Rohožníku. Montážou nových hadicových filtrov završila firma dlhoročné investičné úsilie používať najlepšiu svetovú techniku v oblasti odprašenia. Hodnota investície dosiahla za roky 2004 až 2006 celkovo 200 miliónov korún. Hadicové filtre sú oveľa účinnejšie a spoľahlivejšie než elektrofiltre. Emisie prachu z rohožníckej cementárne klesli v rokoch 1992 – 2006 až o 99 %. Na ich prevádzku nemá vplyv výpadok elektriny a okrem zníženia hodnôt emisií prachu prináša aj úsporu spotreby elektrickej energie zo zrušených napájacích zdrojov pre elektrofiltre. Okrem toho zníženie emisií prachu so sebou prináša presnejšie meranie emisií, ako sú oxidy síry alebo chlorovodík. Tie predtým opúšťali

cementáreň naviazané na prach, ktorý sa dnes vo zvýšenej miere zachytáva v hadicových filtroch.

Zhodnocovanie ropných kalov je riešením dôležitého spoločenského záujmu

V rokoch 2006 – 2007 investoval Holcim Slovensko 26 miliónov korún do inštalácie zariadenia na dávkovanie ropných kalov ako paliva v cementárni Rohožník. Prispel tým k vyriešeniu otázky spracovania týchto odpadov z produkcie akciovej spoločnosti Slovnaft. Cementárenská pec je totiž jediným miestom, kde sa tieto kaly dajú environmentálne vhodným spôsobom zhodnotiť. Na poskytovanie tohto riešenia spolupracuje Holcim s firmou ecorec, ktorá z kalov pripravuje homogénne palivo pre cementáreň.

By-pass: spojenie environmentálnej, spoločenskej a ekonomickej zodpovednosti

V roku 2007 nainštaloval Holcim Slovensko v cementárni v Rohožníku chlórový by-pass v investičnej

hodnote viac ako 100 miliónov korún. Toto zariadenie umožňuje závodu v Rohožníku používať vysoký podiel alternatívnych palív na báze odpadov bez negatívneho vplyvu na prevádzkový čas rotačnej pece. Alternatívne palivá totiž spôsobujú časté upchávanie výrobných technológií kvôli vyššiemu obsahu chlóru. Odstránenie týchto upchávok vyžaduje odstávky rotačnej pece, ktoré limitujú výrobnú kapacitu. Chlórídový by-pass odvádza časť vzdušiny z rotačnej pece, v niekoľkých stupňoch chladí horúce plyny, filtruje prašné častice a prečistenú vzdušinu vracia späť do systému. Získané pevné odprašky sa akumulujú a riadeným spôsobom pridávajú do cementu. Po inštalácii by-passu dokáže Holcim Slovensko používať alternatívne palivá, a prispievať k modernému odpadovému hospodárstvu a zároveň vyrábať dostatočné množstvo slinku a cementu pre svojich zákazníkov.

Betonáreň Holcim v Levíciach získala 1. miesto v súťaži ERMCO o najekologickejšiu betonáreň v Európe v roku 2007.





Sociálne vplyvy



Holcim chce zaistiť pracovné prostredie s nulovou úrazovosťou, byť preferovaným zamestnávateľom, prispievať ku kvalite života komún, v ktorých pôsobí, a udržiavať aktívny dialóg so všetkými zainteresovanými skupinami.



Spoločenská zodpovednosť bola vždy pevnou súčasťou úsilia Holcim Slovensko. Cementáreň Rohožník sa v histórii vždy angažovala a prispievala k rozvoju svojho okolia. Vzťahy so zainteresovanými skupinami, teda tými, ktorých sa činnosť firmy Holcim dotýka a ktoré jej činnosť spätne ovplyvňujú, sú kľúčové. Neformálnu, ale o to dôležitejšiu licenciu podnikať a pôsobiť v danom regióne udelia firme len dobre informované zainteresované skupiny, ktoré reálne pociťujú pozitíva prítomnosti Holcim Slovensko pre ich región. Táto Správa o trvalo

udržateľnom rozvoji je súčasťou takejto nevyhnutnej transparentnej komunikácie.

Bezpečnosť a ochrana zdravia pri práci (BOZP)

Holcim Slovensko považuje zdravie a bezpečnosť svojich zamestnancov, subdodávateľov, tretích osôb a návštevníkov prevádzok za prvoradé. Cieľom Skupiny Holcim i Holcim Slovensko je dosiahnuť „nulovú úrazovosť“, teda úplne eliminovať úrazy, ktorých dôsledkom sú trvalé následky alebo úmrtie. Do roku 2009 chce Holcim znižovať

mieru výskytu úrazov s pracovnou neschopnosťou (meranú ukazovateľom LTIFR) aspoň o 30 % ročne (s využitím roku 2004 ako porovnávacieho základu), kým sa nedosiahne miera nižšia než 2.

Skupina Holcim preto v roku 2005, v spolupráci s DuPont, začala novú celosvetovú iniciatívu „Nadšenie pre bezpečnosť“. Táto iniciatíva sa zameriava na posilnenie bezpečnej pracovnej kultúry zmenou správania a postojov. V roku 2006 boli zavedené v Skupine Holcim, vrátane Holcim Slovensko, tzv. Zá-

kladné pravidlá Holcim. Na základe analýzy najčastejších príčin smrteľných úrazov v prevádzkach Holcim bol definovaný súbor 5 pravidiel. Tieto jednoduché pravidlá pomôžu ľuďom chrániť svoje životy, ako aj životy ich kolegov a zamestnancov tretích strán. V roku 2006 sa v Holcim Slovensko začala aj východoeurópska bezpečnostná iniciatíva, ktorá sa systematicky zaoberá zlepšovaním v oblasti BOZP.

Výsledky Holcim Slovensko v oblasti BOZP sa v roku 2007 v porovnaní s rokom 2004 výrazne zlepšili, ale na dosiahnutie hodnôt LTIFR stanovených cieľom na rok 2009 bude potrebné vynaložiť ďalšie úsilie. Ukazuje sa, že zamestnanci Holcim sa aj vďaka intenzívnej komunikácii v predchádzajúcom období viac sústredia na svoju bezpečnosť a úrazy sa stávajú skôr zamestnancom dodávateľských firiem, ktoré vykonávajú práce v prevádzkach Holcim Slovensko. Na túto skupinu ľudí bude preto potrebné sa v najbližšej budúcnosti zamerať. Holcim Slovensko, bohužiaľ, zaznamenal v roku 2006 aj jeden smrteľný úraz svojho zamestnanca.

V roku 2008 plánuje Holcim Slovensko pokračovať vo svojom úsilí o ďalšie zlepšenie výsledkov v oblasti bezpečnosti práce. V pláne je implementácia elementov prevencie smrteľných úrazov a systému riadenia bezpečnosti dodávateľských pracovníkov.

Byť preferovaným zamestnávateľom

Cieľom Holcim Slovensko je zamestnávať najlepších ľudí vo svojom odbore. Preto je veľmi dôležité dobré vedenie, riadenie a školenie zamestnancov.

Školenie zamestnancov je v Holcim Slovensko vysokou prioritou. Na školenie a rozvoj bolo v Holcim Slovensko v roku 2007 vynaložených viac ako 22,8 milióna Sk. Priemerné hodiny školenia na jedného zamestnanca kolísali podľa potreby a profilu pracovného miesta od 40 do 60 hodín.

Potreby školenia a ciele rozvoja sa každý polrok prehodnocujú v rámci hodnotenia výkonnosti zamestnanca pod názvom Dialóg. To zabezpečuje, že zamestnanci sú zapojení do rozhodovania o zlepšovaní svojich zručností a príležitostiach na ďalšie uplatnenie. V roku 2007 absolvovalo Dialóg viac ako 90 % zamestnancov Holcim Slovensko.

Holcim je zamestnávateľ rovných príležitostí a nerozlišuje zamestnanca na základe pohlavia, sexuálnej orientácie, rasy alebo vierovyznania. V minulých rokoch najmä vplyvom organizačných zmien, predovšetkým vo výrobe, mierne stúpol podiel žien na celkovom počte zamestnancov na viac ako 19 % v roku 2007. Toto stále relatívne nízke percento je dané výrobným charakterom činnosti Holcim Slovensko, kde sa, prirodzene, viac uplatňujú muži.

Na úrovniach pod strednou úrovňou riadenia boli v roku 2007 priemerné základné platy žien (327 230 Sk) mierne vyššie než platy mužov (306 296 Sk), čo je okrem iného prejavom silnejšieho zastúpenia mužov v robotníckych profesiách. V roku 2007 bolo na stredných a vyšších úrovniach riadenia 11 žien a 59 mužov, čo je prejavom výrobného charakteru Holcim Slovensko. Prevádzkou s najvyšším počtom

pracovníkov zostáva v Holcim Slovensko i naďalej cementáreň Rohožník s pomerom viac než 48 % z celkového počtu zamestnancov v roku 2007. Holcim Slovensko zamestnáva vysoký počet skúsených zamestnancov: takmer 90 % pracovníkov je starších než 30 rokov a 36 % je starších než 50 rokov. Holcim Slovensko na základe dôkladných analýz nepovažuje prenos znalostí na nových pracovníkov ani masívny odchod zamestnancov do dôchodku za reálne a významné riziko. V skorej reakcii na vekové zloženie zamestnancov, ako aj v snahe ponúknuť hodnotné zamestnanecké výhody, prispieva Holcim Slovensko na penzijné pripojenie – v roku 2007 vynaložil na tento účel viac ako 5,5 milióna Sk.

Mzdy (priemerná mesačná mzda) boli v Holcim Slovensko v roku 2007 o 85 % vyššie než je priemer v Slovenskej republike, ako aj priemer v priemyselnej výrobe (pozri tabuľku: Priemerná mesačná mzda v Holcim Slovensko). Minimálny nástupný plat v trvalom pracovnom pomere v Holcim Slovensko je o 31 % vyšší, než je zákonom stanovený minimálny plat a Holcim Slovensko nemá zamestnancov s takýmto mzdovým ohodnotením. Vzťahy Holcim Slovensko s odborami sú všeobecne dobré a členom nezávislých odborov je približne 30 % zamestnancov. Kolektívna zmluva je platná pre všetkých zamestnancov.

Tabuľka: Priemerná mesačná mzda v Holcim Slovensko (v Sk)

	2004	2005	2006	2007
Holcim Slovensko *	29 884	33 175	35 557	37 270
Hospodárstvo SR **	15 825	17 274	18 761	20 146
Priemyselná výroba **	16 378	17 604	18 817	20 024
Stavebníctvo **	13 083	13 867	14 558	15 561

* s výnimkou cudzincov; ** Zdroj: Štatistický úrad SR

Na skúmanie názorov zamestnancov používa Holcim Slovensko profesionálne a štruktúrované metódy. Najnovší prieskum spokojnosti sa uskutočnil v roku 2007. Jeho výsledky boli podkladom na opatrenia v tom istom roku a v roku 2008 vo forme revízie systému zamestnaneckých výhod a zamerania sa na zlepšenie angažovanosti zamestnancov v dlhodobom horizonte.

Vzťahy so zainteresovanými skupinami

Holcim Slovensko zapája miestnych partnerov na rôznych úrovniach. Holcim Slovensko sa angažuje v dialógu so zástupcami a obyvateľmi obcí v tesnej blízkosti svojich prevádzok, najmä v segmente výroby cementu, kde jeho prítomnosť viac ovplyvňuje daný región. Vzťahy Holcim Slovensko s okolitými obcami sú dobré a zdravé. Holcim Slovensko si je vedomý, že napríklad nevyhnutný presun prepravy cementu zo železnice na cesty vzbudzuje v niektorých obciach zvýšený záujem kvôli vyššiemu hluku, emisiám a prašnosti. Tieto otázky rieši Holcim Slovensko v rozsahu svojho vplyvu a zodpovednosti.

Dlhú tradíciu majú Dni otvorených dverí v Rohožníku, ktoré ešte viac ilustrujú zameranie Holcim na ľudí a otvorenú komunikáciu. Spoloč-

nosť tak informuje svojich susedov: každoročne si cementáreň prezrie viac ak 700 hostí z okolitých obcí.

Holcim Slovensko bol v roku 2007 členom nasledujúcich združení:

- Zväz výrobcov cementu SR,
- Slovenská asociácia výrobcov transportbetónu,
- Slovenské združenie výrobcov kameniva,
- Slovensko-švajčiarska obchodná komora,
- Business Leaders Forum,
- Asociácia priemyselnej ekológie na Slovensku,
- Zväz podnikateľov Slovenska,
- Podnikateľská aliancia Slovenska,
- Normalizačné združenie pri Slovenskom ústave technickej normalizácie.

Holcim Slovensko v rokoch 2006 a 2007 neposkytol žiadne finančné alebo materiálne príspevky na politické účely. Holcim Slovensko od roku 2004 čerpá daňové úľavy vo výške 350 miliónov Sk, ktoré mu boli udelené na základe rozsiahlej investície do modernizácie výroby šedého cementu v závode Rohožník.

Holcim Slovensko si uvedomuje potrebu systematizovať a zintenzívniť vzťahy so zainteresovanými skupinami. V roku 2008 preto plánuje aktualizovať prehľad svojich

zainteresovaných skupín a implementovať systém na udržiavanie aktívneho dialógu s nimi.

Angažovanosť v komunite

Zámerom Holcim Slovensko je prispievať k zvyšovaniu kvality života svojich zamestnancov, ich rodín a komunit, v ktorých žijú. V súlade so stratégiou Skupiny Holcim sa Holcim Slovensko zameriava na finančnú a materiálnu podporu projektov, najmä v okolí rohožníckej cementárne, v troch oblastiach: vzdelávanie, infraštruktúra a podpora trvalo udržateľného rozvoja obcí.

V roku 2007 Holcim Slovensko vynaložil 4,73 mil. Sk (2006: 3,12 mil. Sk) na podporu verejnoprospešných projektov prevažne v okolí cementárne Rohožník. Väčšia časť tejto sumy bola poskytnutá vo forme finančnej podpory.

V roku 2008 bude Holcim Slovensko realizovať prieskum rozvojových potrieb regiónu v okolí cementárne Rohožník a začne používať model na meranie efektívnosti poskytnutej podpory (tzv. Social Engagement Scorecard). Vďaka tomu bude možné overiť, či sú miestne iniciatívy Holcim efektívne a vytvárajú hodnotu pre zainteresované skupiny i pre Holcim.



Prípadové štúdie o spoločenskej zodpovednosti

Spomalenie dopravy v obci Rohožník

Vďaka preprave cementu a surovín patrí Holcim Slovensko k najväčším zdrojom nákladnej automobilovej dopravy v obci Rohožník. Vyššie zaťaženie ciest so sebou nesie i riziko dopravných nehôd. Holcim Slovensko sa rozhodol proaktívne riadiť toto riziko a už v roku 2006 inicioval hľadanie riešenia na spomalenie dopravy v obci. V roku 2007 Holcim Slovensko investoval 200 000 Sk na spracovanie projektovej dokumentácie spomaľovacích ostrovčekov, ktoré budú v nasledujúcich rokoch s jeho finančnou pomocou vybudované na vstupoch do obce. Holcim Slovensko bude zároveň aj naďalej vyvíjať snahu o presadenie výstavby obchvatu obce Rohožník. Prístup Holcim Slovensko je príkladom uznania svojej zodpovednosti a aktívneho príspevku k zvýšeniu kvality života v okolí cementárne Rohožník.

EcoSim – aby zamestnanci vnímali spoločnosť ako celok

V roku 2007 spustil Holcim Slovensko ako prvá firma Holcim v Európe sériu školení pod názvom EcoSim. Jedná sa o jedinečný tréningový model vyvinutý špeciálne pre spoločnosti Skupiny Holcim. Jeho cieľom je zvýšiť povedomie zamestnancov o závislostiach medzi jednotlivými funkčnými oblasťami (personálna politika, financie, výroba, marketing a pod.), podnikateľskom plánovaní, finančných výkazoch, marketingových prístupoch a dôležitosti BOZP. Účastníci školenia rozdelení do skupín majú možnosť

riadiť svoje fiktívne spoločnosti a na vlastných skúsenostiach pochopiť firmu ako celok. V roku 2007 absolvovalo EcoSim viac ako 100 zamestnancov Holcim Slovensko a ďalších približne 40 ho absolvoje v roku 2008.

Cena Holcim pre rozvoj regiónu

V oblasti komunitnej angažovanosti je poslaním spoločnosti Holcim prispievať ku kvalite života svojich zamestnancov, ich rodín a obcí v okolí jej prevádzok. Pre naplnenie tohto poslania vyhlásil Holcim Slovensko v roku 2005 po prvý raz Cenu Holcim pre rozvoj regiónu Záhorie.

Cieľom bolo naštartovať program, ktorého prostredníctvom bude Holcim Slovensko dlhodobo a transparentne prispievať na realizáciu neziskových, verejnoprospešných projektov, ktoré reagujú na súčasné reálne potreby daného regiónu.

Cena Holcim je preto navrhnutá podľa vzoru grantových schém typických skôr pre nadácie ako pre firmy. Každoročne sa o ňu môžu uchádzať organizácie z presne definovaného regiónu – v okolí cementárne v Rohožníku. Cena Holcim umožňuje realizovať verejne prospešnú činnosť nielen školám, obciam, neziskovým organizáciám, ale aj jednotlivcom a skupinám obyvateľov bez nutnosti zakladať formálne organizácie. Táto otvorenosť pre podnety zvonku je predpokladom, aby projekty reagovali na skutočné potreby obyvateľov.

Z prihlásených projektov vyberá tie najlepšie komisia, do ktorej Holcim Slovensko prizýva externých partne-

rov – novinárov z regionálnych médií alebo odborníkov na komunitný rozvoj. Komisia pritom pracuje s jasnými, vopred zverejnenými kritériami – snaží sa podporovať projekty, ktoré dlhodobo prinášajú najväčšiu kvalitatívnu zmenu čo najširšiemu počtu priamych a nepriamych užívateľov a do realizácie ktorých sa zapája pokiaľ možno čo najviac ľudí a organizácií. To všetko je zárukou transparentnosti pri udeľovaní podpory.

V prvých troch ročníkoch Ceny Holcim pre rozvoj regiónu Záhorie (2005 – 2007) bolo viac ako 2 miliónmi slovenských korún podporených 44 projektov zo 109 prihlásených.

Holcim Slovensko verí, že Cena Holcim prispieva k zvyšovaniu kvality života v regióne okolo cementárne v Rohožníku. Vznikajú nielen nové detské ihriská, športoviská alebo programy na skvalitnenie vzdelávania na školách, ale tunajší ľudia sa prostredníctvom realizácie projektu alebo zapojenia sa do neho učia, že dokážu vlastným pričinením meniť veci k lepšiemu. Posilňujú sa tým lokálnym patriotizmom, spolupatričnosť a záujem o svoje okolie. Mení sa kultúra tohto regiónu, čo je predpokladom na multiplikáciu efektu akejkoľvek finančnej pomoci. Holcim Slovensko preto plánuje v organizácii Ceny Holcim pre rozvoj regiónu dlhodobo pokračovať.

Deň Zeme slávia deti s Holcim Slovensko

Viac ako 100 detí šiestych ročníkov zo škôl v okolí cementárne v Rohožníku slávi Deň Zeme (21. apríl) už tradične s Holcim Slovensko. V rámci programu, ktorý firma pripravuje v spolupráci so Stromom života a OZ Jablonka, deti získavajú nové informácie o prírode a jej ochrane. Hravou formou zisťujú, prečo je dôležité triediť odpad, aký je potenciál jeho recyklácie a ako ony samy môžu prispieť k zdravšiemu životnému prostrediu. Cieľom Holcim Slovensko je prostredníctvom Dňa Zeme šíriť kultúru ochrany životného prostredia, ktorá je vlastou aj Skupiny Holcim, a prispievať k obohateniu environmentálnej výchovy na školách.





Tabuľková časť

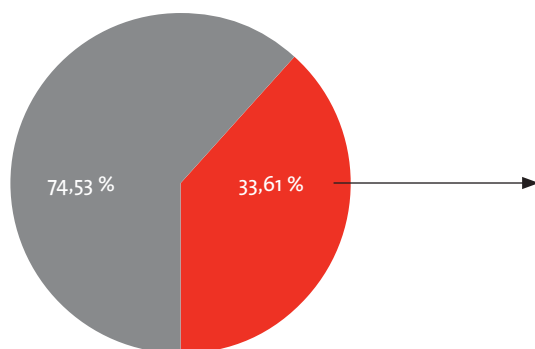


Ekonomické vplyvy

Tvorba a rozdelenie ekonomických hodnôt v roku 2007

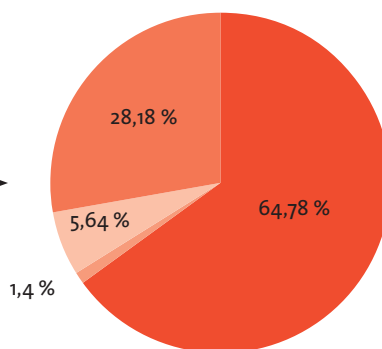
Holcim Slovensko má tradične silnú pozíciu na trhu a poskytuje významný príspevok k hospodárskemu blahobytu iných firiem, ako aj celej spoločnosti. Dobrá nákladová disciplína a riadenie cien umožňuje Holcim Slovensko generovať dobré hospodárske výsledky, ktoré sa premieňajú na benefity (prínosy) pre iných partnerov. Takmer 34 % ekonomickej hodnoty rozdeľovanej Holcim Slovensko predstavujú benefity, ako sú mzdy zamestnancov, dividendy, sociálne investície do komunit, v ktorých pôsobí, a dane. Z týchto prínosov pripadá takmer 30 % na spoločnosť a zamestnancov.

Podiel nákladov a benefitov na tržbách v roku 2007



- Benefity
- Náklady

Rozdelenie benefitov 2007

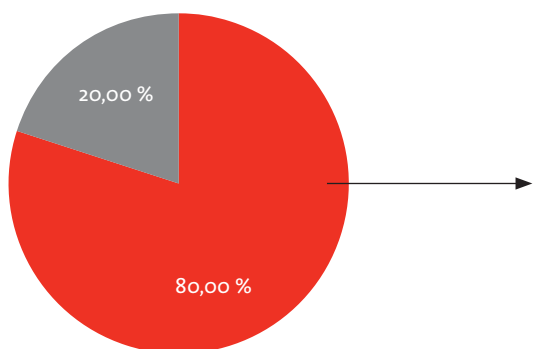


- Zadržané v podnikaní
- Mzdy a zamestnanecké výhody
- Odvody štátu a obciam (vrátane dobrovoľných darov)
- Platby poskytovateľom kapitálu

Náklady na nákup tovarov, služieb a materiálov

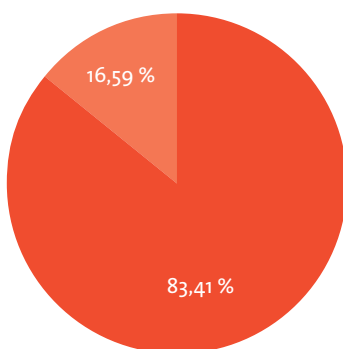
Približne 80 % svojich nákupov realizuje Holcim Slovensko u dodávateľov so sídlom v Slovenskej republike. Z toho 17 % nakupuje u dodávateľov so sídlom v najbližšom okolí cementárne Rohožník, kde vytvára najväčšiu časť svojich príjmov, t. j. v Plaveckom Petri, Plaveckom Mikuláši, Plaveckom Podhradí, Sološnici, Rohožníku, Kuchyni, Perneku a Malackách.

Podiel domácich a zahraničných dodávateľov



- Nákupy u dodávateľov so sídlom v SR
- Nákupy u dodávateľov so sídlom v zahraničí

Geografické rozloženie domácich dodávateľov



- Nákupy u dodávateľov so sídlom v Rohožníku a okolí
- Nákupy u dodávateľov so sídlom v SR – zvyšok

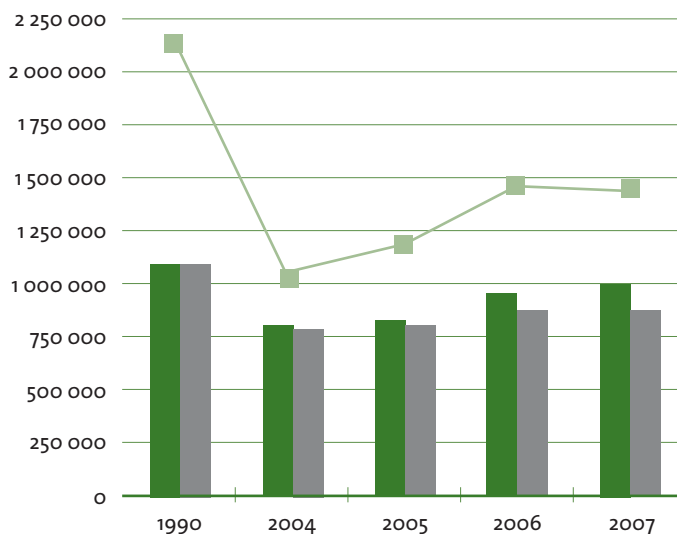
Environmentálne vplyvy

Klíma a energia

Celkové hrubé emisie CO₂ z výroby cementu Holcim Slovensko boli v roku 2007 o 11 % nižšie v porovnaní s úrovňou roku 1990. Je to najmä výsledok investícií do konsolidácie výrobných kapacít zameraných najmä na cementárne Banská Bystrica a Rohožník.

Všetky údaje sú v súlade s metódikou WBCSD Carbon Dioxide Protocol a zahŕňajú údaje z výroby cementu v závode Banská Bystrica v roku 1990.

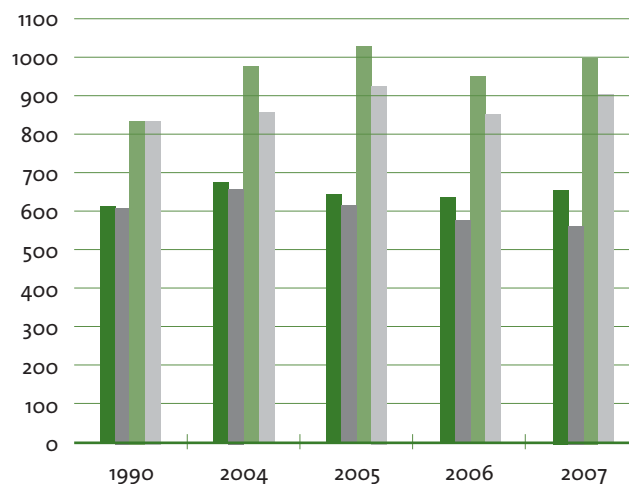
Priame celkové emisie z výroby cementu v tonách CO₂



		1990	2004	2005	2006	2007
■ Celkové hrubé emisie	t CO ₂	1 109 954	766 030	817 048	939 035	992 476
■ Celkové čisté emisie	t CO ₂	1 108 786	740 256	770 793	855 089	850 983
■ Výroba šedého a bieleho cementu	t	2 105 603	1 067 873	1 199 147	1 406 940	1 390 196

Nárast hrubých merných emisií v období 1990 až 2007 je spôsobený mohutným znížením použitia zemného plynu z pôvodného paliva na okrajové palivo dnes. Zemný plyn emituje veľmi nízke emisie CO₂ na jednotku vyrobenej tepelnej energie, ale už dlho nie je použiteľný z ekonomického hľadiska. V porovnaní rokov 2004 a 2005 je vidieť prínos modernizácie výroby šedého slinku, ktorá znížila mernú spotrebu energie a s tým i merné emisie CO₂. V posledných rokoch hrubé merné emisie CO₂ Holcim Slovensko mierne rastú vplyvom zmien v palivovom mixe s následkom zvýšeného obsahu vody, ktorej vyparenie vyžaduje dodatočnú energiu. Čisté merné emisie naopak klesajú, čo odzrkadľuje vysoké využitie alternatívnych palív na báze odpadov.

Priame merné emisie CO₂ v kg/t cementu



Holcim Slovensko splnil cieľ predpísaný Skupinou Holcim v rámci jej záväzku znížiť čisté merné emisie CO₂. Cieľom je, aby priemerné čisté merné emisie cementárne Rožník boli nižšie ako 640 kg CO₂/t cementového materiálu. Skutočné čisté merné emisie cementárne Rožník boli 609 kg CO₂ v roku 2006 a 612 kg CO₂ v roku 2007.

		1990	2004	2005	2006	2007
■ Merné hrubé emisie (šedý cement)	kg CO ₂ /t cementu	613	690	646	636	676
■ Merné čisté emisie (šedý cement)	kg CO ₂ /t cementu	611	676	614	581	575
■ Merné hrubé emisie (biely cement)	kg CO ₂ /t cementu	836	984	1 017	944	998
■ Merné čisté emisie (biely cement)	kg CO ₂ /t cementu	836	862	916	849	902

Nepriame emisie z prevažne externej výroby energie sú pre rok 2007 odhadované na 27 900 t/CO₂.

Slinkový faktor

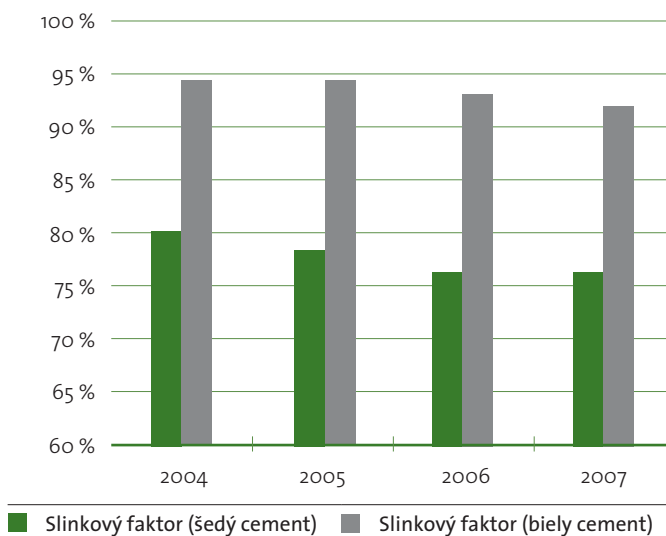
Výroba slinku je zdrojom emisií CO₂. Najúčinnnejším nástrojom na ich znižovanie je náhrada slinku v cemente inými materiálmi, tzv. minerálnymi komponentmi, napr. troskou alebo popolčekom. Holcim Slovensko sa v posledných rokoch dostal na úroveň slinkového faktoru okolo 76 % pri šedom cemente a 92 % pri bielom cemente. To predstavuje použitie viac ako 240 000 ton vysokopecnej trosky a 15 000 ton popolčeka. Hoci je slinkový faktor už teraz pomerne nízky, Holcim Slovensko plánuje naďalej vyvíjať snahy o znižovanie slinkového faktora najmä pri šedom cemente.

Energetická efektívnosť výroby slinku/cementu

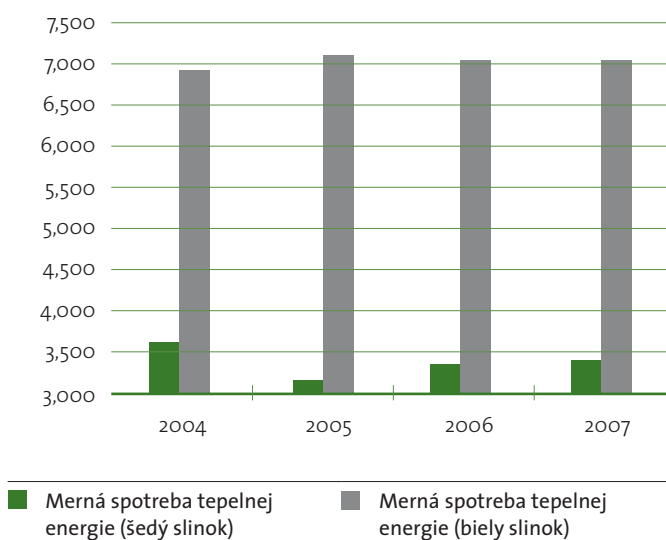
Merná spotreba tepelnej energie pri výrobe šedého cementu v Holcim Slovensko poklesla najmä v rokoch 2004 – 2005 v dôsledku rozsiahlej modernizácie výrobných linky. V posledných rokoch mierne vzrastá, vzhľadom na vyšší obsah vody v použitých palivách a surovinách – vyparenie vody si vyžaduje dodatočnú energiu.

V roku 2007 použil Holcim Slovensko 4,38 milióna GJ tepelnej energie (2006: 4,10 milióna) a 153,9 GWh elektrickej energie (2006: 148,7).

Slinkový faktor vyrobeného cementu



Merná spotreba tepelnej energie v GJ/t vyrobeného slinku

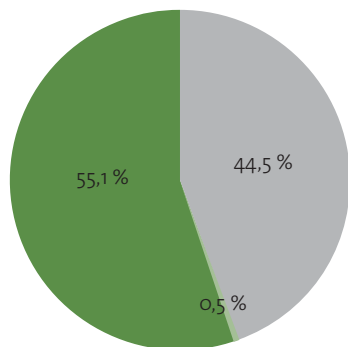


Expedícia cementu z cementárne Rohožník podľa druhu použitej dopravy

	Cesta (%)	Železnica (%)
2004	72,24 %	27,76 %
2005	75,70 %	24,30 %
2006	81,01 %	18,99 %
2007	88,73 %	11,27 %

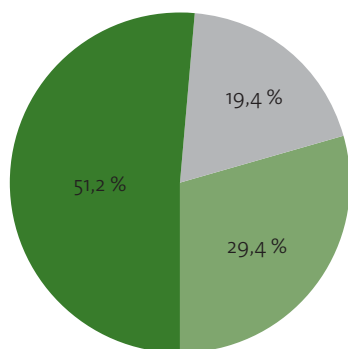
Miera tepelnej náhrady (TSR) a palivový mix

Cieľom Holcim Slovensko je aj naďalej zvyšovať podiel alternatívnych palív pri výrobe slinku. V roku 2007 dosiahla cementáreň Rohožník viac ako 44,5 % mieru tepelnej náhrady pri výrobe šedého slinku a viac ako 19 % pri výrobe bieleho slinku. To predstavuje úsporu viac ako 53 000 ton uhlia a 4 800 ton petroľkoku a energetické zhodnotenie viac ako 93 000 ton odpadov. Nepriamo to tiež predstavuje zníženie emisií CO₂ o 27 500 ton v porovnaní s výrobou rovnakého množstva tepla z uhlia a petroľkoku. Najpoužívanějšími alternatívnymi palivami boli opotrebované pneumatiky, plasty a palivá na báze impregnovaných drevených pilín.



Palivový mix podľa množstva vyrobeného tepla (%)

Výroba šedého cementu	1990	2004	2005	2006	2007
Uhlie	6,5 %	89,5 %	83,0 %	72,4 %	55,1 %
Zemný plyn	93,1 %	2,9 %	1,0 %	0,8 %	0,5 %
Alternatívne palivá / TSR	0,4 %	7,6 %	16,0 %	26,8 %	44,5 %
Ľahké oleje	1,52	0,00	0,00	0,00	0,00



Výroba bieleho cementu	1990	2004	2005	2006	2007
Petroľkoks	0,0 %	28,8 %	41,1 %	46,9 %	51,2 %
Vykurovacie oleje	0,0 %	2,5 %	0,0 %	0,0 %	0,0 %
Zemný plyn	100,0 %	45,8 %	39,9 %	33,8 %	29,4 %
Alternatívne palivá / TSR	0,0 %	22,9 %	19,0 %	19,4 %	19,4 %



Iné plynné emisie

Emisie do ovzdušia sa menia podľa zloženia surovín a palív. V porovnaní s rokom 2004 v závode Rohožník najviac klesli celkové emisie prachu a SO₂, ako aj niektorých ťažkých kovov. V rovnakom období vzrástli najmä emisie HCl (nie však nad zákonom stanovené hodnoty) okrem iného aj vplyvom montáže rukávových filtrov. Tie umožňujú stabilnejšie a účinnejšie riadenie emisií prachu, ale súčasne spôsobujú, že znečisťujúce látky, ktoré predtým opúšťali komín ako súčasť prachových častíc a boli nezistiteľné, dajú sa teraz presnejšie merať.

Emisie znečisťujúcich látok na tonu cementu

Výroba šedého cementu	2004	2005	2006	2007
Znečisťujúca látka	g/t cementového materiálu			
TZL	65,4	26,1	11,7	15,7
SO ₂	174,0	234,2	46,8	42,8
NO _x	1 059,5	1 027,1	632,0	828,7
CO	1 044,8	657,5	684,9	746,4
TOC	14,3	20,8	30,8	55,0
HCl	0,1	1,6	4,4	7,0
HF	0,3	0,2	0,1	0,2
KI	0,05	0,11	0,06	0,03
KII	0,01	0,10	0,03	0,01
KIII	0,07	0,17	0,06	0,13

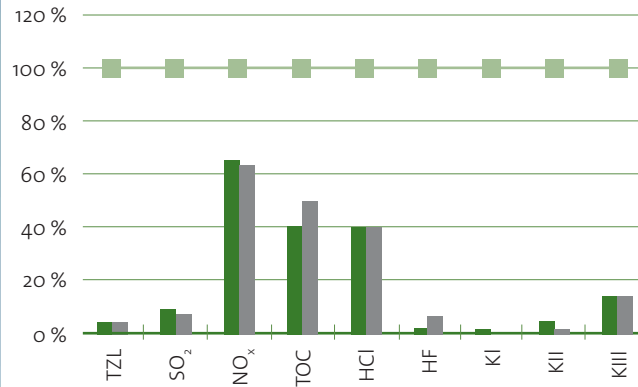
Výroba bieleho cementu	2004	2005	2006	2007
Znečisťujúca látka	g/t cementového materiálu			
TZL	250,8	97,8	74,5	94,1
SO ₂	222,8	292,9	367,0	437,9
NO _x	1 915,5	1 813,9	2 417,7	2 316,2
CO	337,7	207,6	94,1	258,2
TOC	1,1	1,6	7,3	11,8
HCl	0,4	12,2	51,2	37,9
HF	1,4	0,7	0,02	0,2
KI	0,15	0,36	1,19	0,02
KII	0,09	0,73	0,03	0,02
KIII	0,10	0,24	0,10	0,22

Vysvetlivky: KI – ortuť, tálium, kadmium • KII – arzén, nikel, chróm, kobalt • KIII – olovo, meď, mangán.

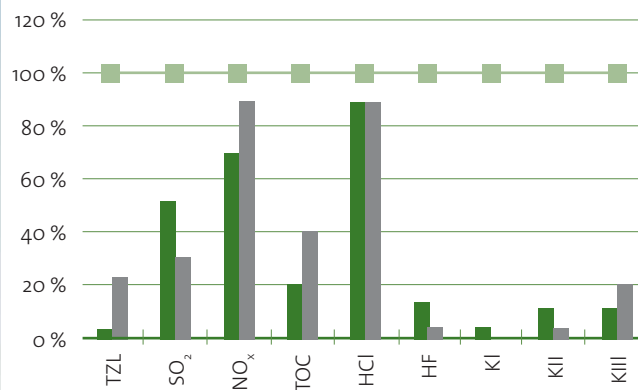


Emisie Holcim Slovensko sú dlhodobo pod emisími limitmi, ktoré boli aplikáciou európskej legislatívy sprísnené na konci roku 2005 pre organizácie, ktoré spoluspaľujú alternatívne palivá na báze odpadov.

Porovnanie skutočných emisií s emisími limitmi (mg/Nm³) – výroba šedého cementu



Porovnanie skutočných emisií s emisími limitmi (mg/Nm³) – výroba bieleho cementu



■ 2006 ■ 2007 ■ Emisný limit

* Pre CO nie je určený emisný limit, preto nie je uvedený v porovnaní.

Sociálne vplyvy

Zamestnanosť

Počet a náklady na zamestnancov Holcim Slovensko

	2004	2005	2006	2007
Celkový počet pracovníkov na plný úväzok	684	589	575	570
Celkový počet pracovníkov na čiastočný úväzok	2	7	0	0
Počet zamestnancov v cementárni Rohožník	381	319	314	277
Percento pracovníkov v Rohožníku z celkového počtu	55,7 %	54,2 %	54,6 %	48,6 %
Ženy vo vrcholovom manažmente a vedúcich pozíciách (senior level)	1	2	2	2
Muži vo vrcholovom manažmente a vedúcich pozíciách (senior level)	9	6	6	17
Ženy na strednej úrovni riadenia	4	4	9	9
Muži na strednej úrovni riadenia	20	15	80	42
Ostatné ženy	116	100	100	99
Ostatní muži	534	462	378	401
Spolu žien	121	106	111	110
Spolu mužov	563	483	464	460
Personálne náklady (mzdy a zamestnanecké výhody) v tis. Sk	353 052	370 007	353 375	349 758
Príspevky Holcim na dôchodkové pripistenie zamestnancov v tis. Sk	2 584	5 200	5 720	5 567

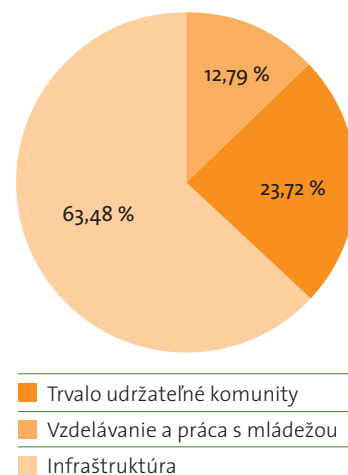
Celkový počet zamestnancov Holcim Slovensko v posledných rokoch klesal hlavne v dôsledku optimalizácie organizačnej štruktúry v závode Rohožník, kde okrem iného pokračovalo outsourcovanie vybraných činností, vrátane dopravy a požiarnej ochrany. Miera fluktuácie je z tohto dôvodu v posledných rokoch v rozmedzí 9 – 16 %. Relatívne stabilné personálne náklady odzrkadľujú okrem iného zvyšovanie podielu zamestnancov s vyššou kvalifikáciou a medziročný nárast miezd.

Školenie a rozvoj zamestnancov

		2005	2006	2007
Priemerné hodiny školení	Úroveň vrcholových a vedúcich manažérov	74	55	60
	Stredná úroveň riadenia	42	45	60
	Ostatní zamestnanci	51	48	40
Celkové náklady na školenia v tisícoch Sk		9 869,6	12 449,9	22 870,0

Sociálne investície

V roku 2007 Holcim Slovensko vynaložil 4,73 mil. Sk (2006: 3,12 mil. Sk) na podporu verejnosprospešných projektov prevažne v okolí cementárne Rohožník. Väčšia časť tejto sumy bola poskytnutá vo forme finančnej podpory. Medziročný nárast je okrem iného odzrkadlením zvýšenia sumy rozdeľovanej v rámci Ceny Holcim pre rozvoj regiónu Záhorie. Náklady na koordináciu sociálnych investícií sú za rok 2007 odhadované na 250 000 Sk.



Bezpečnosť a ochrana zdravia pri práci



Miera absencie

	2004	2005	2006	2007
Miera absencie	1,44 %	2,08 %	0,22 %	0,49 %

Smrteľné úrazy v Holcim Slovensko

	2004	2005	2006	2007
Vlastní zamestnanci	1	0	1	0
Nepriami zamestnanci	0	0	0	0
Zamestnanci tretích osôb	1	0	0	0

Miera početnosti (LTIFR) a závažnosti (LTISR) úrazov s pracovnou neschopnosťou *

LTIFR	2004	2005	2006	2007
Segment cementu	10,43	7,83	1,84	5,84
Segment transportbetónu	0,00	3,92	0,00	3,23
Segment kameniva	0,00	0,00	0,00	0,00
Holcim Slovensko celkovo	5,95	5,32	0,99	3,70

LTISR	2004	2005	2006	2007
Segment cementu	167,77	349,48	40,51	89,48
Segment transportbetónu	0,00	41,20	0,00	22,59
Segment kameniva	0,00	0,00	0,00	0,00
Holcim Slovensko celkovo	127,89	207,12	21,68	49,06

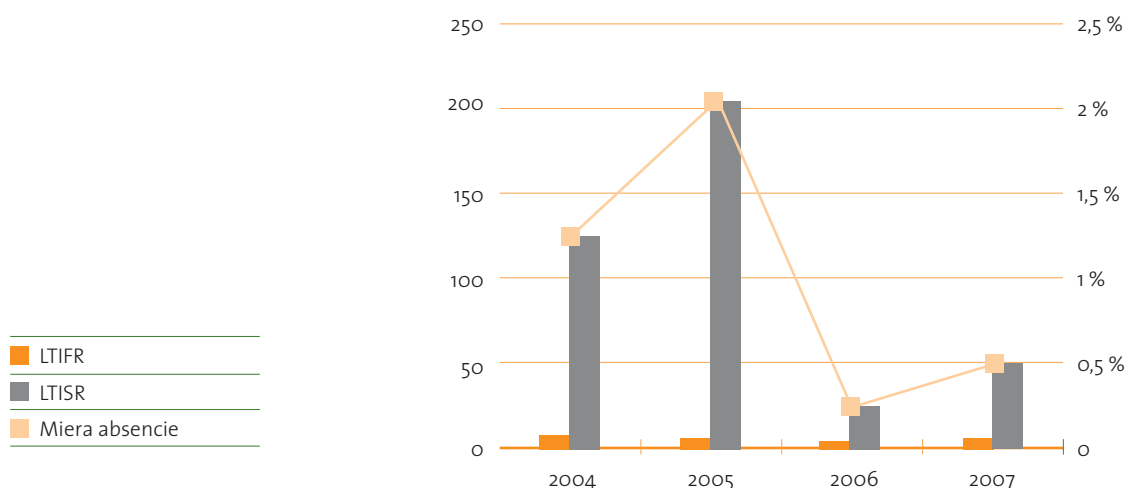
*** Miera početnosti úrazov s pracovnou neschopnosťou (LTIFR) sa vypočíta:**

počet úrazov s pracovnou neschopnosťou x 1 000 000 / celkový počet odpracovaných a zaplatených hodín.

Miera závažnosti úrazov s pracovnou neschopnosťou (LTISR) sa vypočíta:

počet dní neprítomnosti v práci z dôvodu úrazov s pracovnou neschopnosťou x 1 000 000 / celkový počet odpracovaných a zaplatených hodín.

LTIFR, LTISR a Miera absencie



Metodika a overovanie

Na zabezpečenie presnosti, úplnosti a porovnateľnosti zostavil Holcim Slovensko túto Správu podľa Smerníc reportovania trvalo udržateľného rozvoja Global Reporting Initiative v súlade s ich zásadami zodpovednosti, prispôsobivosti, vyváženosti, úplnosti, nezávislosti, technickej dokonalosti a transparentnosti.

Metódy zberu údajov

Informácie a údaje sú z týchto zdrojov Holcim Slovensko:

- dotazníky Plant Environmental Profile (pre cement, transportbetón a kamenivo),
- údaje o zariadeniach a prevádzkových štatistiky z ročných technických výkazov Annual Technical Report pre cement,
- informácie o emisiách CO₂ z vyššie uvedených zdrojov reportovaných podľa WBCSD/WRI Cement CO₂ Protocol,
- BOZP dotazník Holcim Slovensko,
- CSR dotazník Holcim Slovensko,
- účtovné záznamy.

Hranice systému

Rozsah údajov v tejto správe je naznačený nižšie.

Ekonomické vplyvy

Uvedené údaje predstavujú ne-konsolidované údaje pre Holcim (Slovensko), a. s. a sú v súlade s údajmi vykazovanými vo výročných správach Holcim Slovensko za roky 2006 a 2007.

Environmentálne vplyvy

Údaje o emisiách CO₂ zahŕňajú iba výrobu cementu v Závode Rohožník a sú v súlade s metodikou WBCSD/WRI Carbon Dioxide Protocol. Zdrojom informácií o iných environmentálnych vplyvoch zo segmentu cement, ako aj kamenivo a transportbetón, sú dotazníky Plant Environmental Profile používané Skupinou Holcim. Tieto dotazníky vyplňajú poverení

pracovníci Holcim Slovensko podľa dostupných údajov z meracích prístrojov alebo v obmedzenom množstve prípadov podľa kvalifikovaného odhadu.

Sociálne vplyvy

Údaje o pracovníkoch sa zhromažďujú z účtovných záznamov a z oddelenia ľudských zdrojov. Údaje v oblasti BOZP sa zbierajú zo všetkých prevádzok z mesačných výkazov a celoročného prehľadu. Údaje sa delia podľa incidentov v závode a mimo závodu (v súvislosti s logistikou) a pokrývajú priamo alebo nepriamo zamestnaných pracovníkov, externých poskytovateľov služieb, návštevníkov a ostatných. To je v súlade so Smernicou reportovania WBCSD Cement Sustainability Initiative. Všetky ostatné údaje o sociálnej výkonnosti sa získavajú z CSR dotazníka a účtovných záznamov.

Cyklus vydávania správ

Holcim Slovensko plánuje vydávať Správu o trvalo udržateľnom rozvoji v dvojročných intervaloch. Toto je prvá úplná správa tohto typu zverejnená firmou Holcim Slovensko. Údaje o Holcim Slovensko za predchádzajúce obdobia sa konsolidujú v informáciách o trvalo udržateľnom rozvoji skupiny Holcim, ktoré sú k dispozícii na adrese www.holcim.com

Poradenstvo a zabezpečovanie

Údaje v tejto správe sú vykázané so zreteľom na zásady otvorenosti a transparentnosti. Táto správa

bola a bude konzultovaná s mnohými partnermi a odborníkmi, aby pomohli definovať rozsah a obsah budúcej správy o trvalo udržateľnom rozvoji Holcim Slovensko tak, aby lepšie slúžila potrebám ich čitateľov. Budeme radi, keď ako čitateľa tejto správy, pošlete svoje pripomienky a komentáre na adresu peter.robl@holcim.com

Index ukazovateľov GRI

Správa o trvalo udržateľnom rozvoji Holcim Slovensko bola zostavená podľa metodiky Global Reporting Initiative (GRI). Index ukazovateľov GRI poskytuje prehľad o ukazovateľoch, ktoré sú v tejto Správe uvedené, a ich umiestnení v texte.

Indikátor GRI	Strana
Ukazovatele ekonomickej výkonnosti	
EC 1 Priama vytvorená a rozdelená ekonomická hodnota	10, 27
EC 2 Finančné vplyvy, iné riziká a prínosy pre činnosť organizácie v dôsledku klimatických zmien	17
EC 3 Príspevok na dôchodkové poistenie zamestnancov	22, 32
EC 4 Významná finančná pomoc od štátu	23
EC 5 Výška štandardnej mzdy pri nástupe do zamestnania oproti miestnej minimálnej mzde	22
EC 6 Politika, praktiky a pomer výdavkov u miestnych dodávateľov	10
Ukazovatele environmentálnych vplyvov	
EN 1 Použité materiály s uvedením ich hmotnosti alebo objemu	10, 27, 29
EN 2 Percento použitých recyklovaných materiálov	29
EN 3 Spotreba priamej energie	29
EN 4 Spotreba nepriamej energie	29
EN 16 Celkové priame a nepriame emisie skleníkových plynov	28
EN 20 NO _x , SO _x a ďalšie významné emisie do ovzdušia s uvedením ich typu a hmotnosti	30
EN 23 Celkový počet a rozsah významných kontaminácií	17
EN 28 Peňažná hodnota závažných pokút a celkový počet nepeňažných pokút za nedodržanie zákonov a nariadení, ktoré sa týkajú životného prostredia	17
Ukazovatele sociálnych vplyvov	
LA 1 Celková pracovná sila podľa typu zamestnania, pracovnej zmluvy a regiónu	32
LA 2 Celkový počet a pomer fluktuácie zamestnancov podľa vekových skupín, pohlavia a regiónu	32
LA 3 Percento zamestnancov, ktorých sa týka kolektívna zmluva	22
LA 7 Množstvo úrazov a chorôb z povolania, stratených a vynechaných dní a počet úmrtí následkom vplyvu práce podľa regiónov	33
LA 10 Priemerný počet hodín školení počas roka na jedného zamestnanca podľa kategórií zamestnancov	22, 32
LA 12 Percento zamestnancov, ktorí dostávajú pravidelný prehľad o ich výsledkoch a kariérom rozvoji	22
LA 14 Pomer základnej mzdy mužov a žien podľa kategórie zamestnancov	22
SO 1 Podstata, rozsah a efektívnosť programov a postupov, ktoré vyhodnocujú a riadia vplyv činnosti v komunitách	23
SO 5 Pozície k verejným politikám a účasť na formovaní verejnej politiky a lobovaní	17
SO 6 Celková hodnota finančných a nefinančných príspevkov politickým stranám, politikom a podobným inštitúciám	23
PR 5 Postupy týkajúce sa spokojnosti zákazníkov, vrátane výsledkov prieskumov	10

Slovník pojmov

Alternatívne palivá

Zdroj tepelnej energie na výrobu slinku vyrobený z odpadov.

Betón

Materiál vyrobený zmiešaním cementu, vody a kameniva. Cement pôsobí ako spojivo. Priemerný obsah cementu v betóne je 15 %.

Bezpečnosť a ochrana zdravia

Prístupy a nástroje na zabezpečenie zdravia a bezpečnosti všetkých zamestnancov, dodávateľov a návštevníkov.

Celkové čisté emisie

Hrubé emisie s odrátaním nepriamo znížených emisií. Príkladom nepriamo znížených emisií sú emisie CO₂ z alternatívnych palív. V prípade, že by ich nepoužila cementáreň, vznikali by emisie na dvoch miestach – v spaľovni zo spaľovania odpadov a v cementárni z horenia fosílnych palív.

Celkové hrubé emisie

Celkové množstvo emisií CO₂ z výroby cementu.

Cement

Cement je stavebný materiál vyrábaný mletím vypáleného (kalcifikovaného) vápenca na jemný prášok. Používa sa v kombinácii s pieskom, štrkom alebo drveným kameňom a vodou ako spojivo na výrobu betónu.

Cementový materiál

Látka, ktorá po zmiešaní s vodou vytvorí pastu tuhnúcu pri izbovej teplote.

Ekologická efektívnosť

Znižovanie náročnosti výroby z hľadiska zdrojov, tzv. vstupných materiálov, prírodných zdrojov a energie v prepočte na objem produkcie. V zásade to znamená robiť viac s menším množstvom zdrojov.

Fosílna (tradičná) palivá

Neobnoviteľné palivá na báze uhlíka tradične používané pri výrobe cementu vrátane uhlia.

Kamenivo

Vyťažovaný materiál (drvený kameň, štrk alebo piesok) je hlavnou objemovou súčasťou betónu. Kamenivo sa používa na výrobu transportbetónu, betónových prefabrikátov a asfaltu, aj ako podklad na stavbu ciest a železníc.

Minerálne zložky

Súčasť cementu, ktoré nie sú výsledkom výroby slinku. Patrí k nim troska z výroby ocele, popolček z teplárni alebo elektrárni, prírodný puzolán alebo vápenec.

Merné hrubé emisie

Celkové hrubé emisie CO₂ prepočítané na tonu cementu.

Merné čisté emisie

Celkové čisté emisie CO₂ prepočítané na tonu cementu.

Odpad

Látka alebo vec, ktorej sa jej majiteľ zbavuje, chce sa jej zbaviť alebo je povinný sa jej zbaviť.

Pec (rotačná, cementárska)

Veľká priemyselná pec na výrobu slinku. Zo slinku sa vyrába cement. V tejto správe sa pod pojmom pec vždy myslí rotačná cementárska pec.

Portlandský cement

Cement obsahujúci približne 95 % mletého slinku a 5 % sadrovca alebo sadry.

Slinkok

Medziprodukt pri výrobe cementu vznikajúci dekarbonizáciou, slinovaním a rýchlym ochladením mletého vápenca.

Slinkový faktor

Percentuálny podiel slinku v cemente (podľa WBCSD Carbon Dioxide Protocol).

Zmesový cement

Cement s podielom druhotných cementových materiálov, napríklad trosky alebo popolčeka, ktoré v ňom nahrádzajú časť slinku.

Spoločenská zodpovednosť (CSR)

Závazok firmy prispievať k trvalo udržateľnému rozvoju, pracovať so svojimi zamestnancami, ich rodinami, miestnymi komunitami a celou spoločnosťou s cieľom zvyšovať kvalitu ich života.

Spolupracovanie

Využitie procesu výroby cementu na recykláciu, opätovné použitie alebo iné disponovanie s odpadmi zo súčasnej výroby cementu v jedinej kombinovanej prevádzke.

Transportbetón

Betón, ktorý je správne dávkovaným mixom cementu, vody, kameniva a stavebnej chémie prepravovaný v domiešavačoch na miesto určenia. Je jedným z najpoužívanejších stavebných materiálov na svete.

Úraz s následkom práceneschopnosti

Pracovný úraz, po ktorom zranená osoba nemôže pracovať minimálne jednu celú zmenu alebo jeden celý pracovný deň.

WBCSD Carbon Dioxide Protocol

Medzinárodne akceptovaná štandardná metodika na monitorovanie a reportovanie emisií CO₂ z výroby cementu.

Zainteresovaná skupina (stakeholder)

Skupina alebo jednotlivec, ktorý môže ovplyvniť alebo je ovplyvnený organizáciou alebo jej aktivitami.